

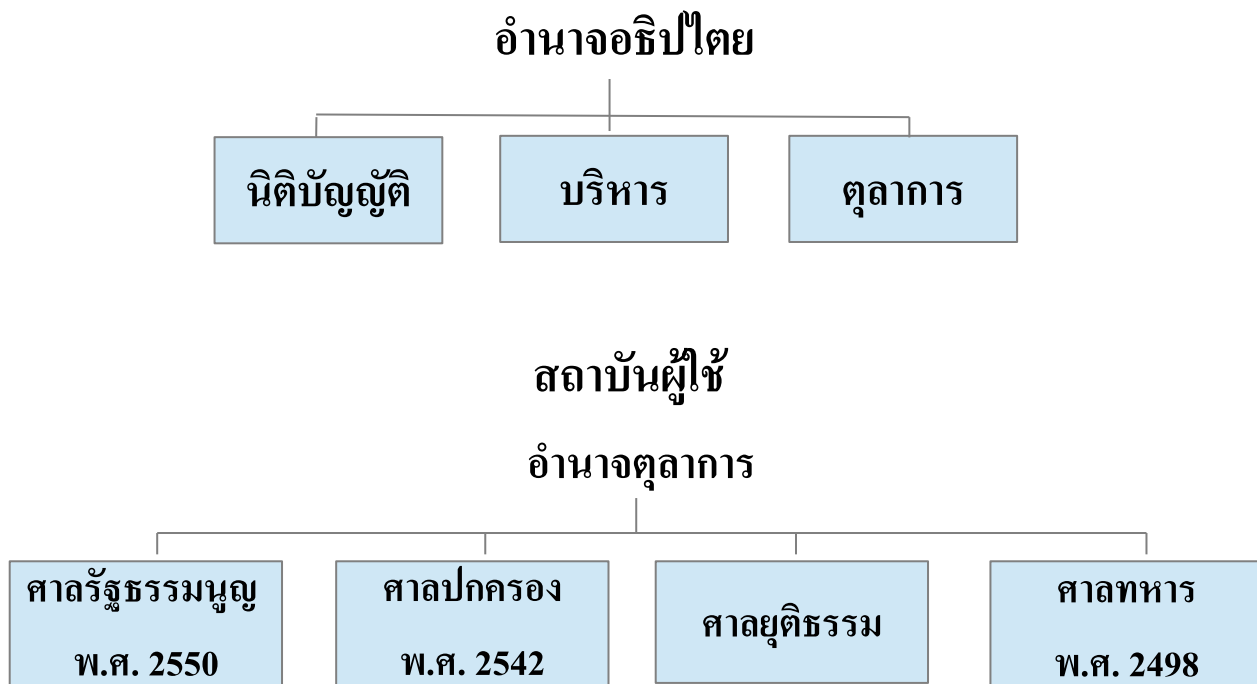
พระธรรมนูญศาลยุติธรรม

ผู้บรรยาย อาจารย์ พิศล พิรุณ (ภาคค่ำ)

“ธรรมนูญ” หมายถึง กฎหมายที่จัดระเบียบองค์กร เช่น
ธรรมนูญศาลทหาร พระธรรมนูญศาลยุติธรรม.
(จากพจนานุกรมราชบัณฑิต 2542)

รัฐธรรมนูญ = ธรรมนูญของรัฐประเทศ

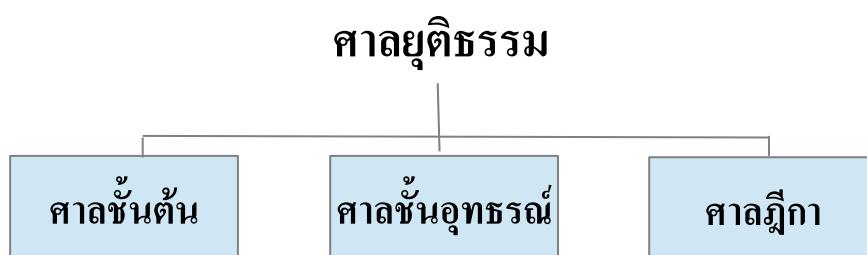
พระธรรมนูญศาลยุติธรรม = ธรรมนูญของศาลยุติธรรม



หากมีข้อโต้แย้งว่าคดีควรอยู่ในเขตอำนาจของศาลใด “คณะกรรมการวินิจฉัยชี้ขาดอำนาจหน้าที่ระหว่างศาล” ตาม พ.ร.บ. ว่าด้วยการวินิจฉัยชี้ขาดอำนาจหน้าที่ระหว่างศาล พ.ศ. 2542 จะเป็นผู้ชี้ขาด

หมวด 1

บททั่วไป



ศาลฎีกา

มี 10 แผนก

1. คดีเยาวชนและครอบครัว

2. คดีล้มละลาย

3. คดีภาษี

4. คดีทรัพย์สินทางปัญญาและ
การค้าระหว่างประเทศ

5. คดีสิ่งแวดล้อม

6. คดีพาณิชย์

7. คดีเลือกตั้ง

8. คดีแรงงาน

9. คดีผู้บริโภค

10. คดีอาญาของผู้ดำรง
ตำแหน่งทางการเมือง

ศาลชั้นอุทธรณ์ (ม.3)



* คดียาเสพติดและคดีค้ำมนุษย์
ต้องอุทธรณ์ต่อศาลอุทธรณ์เท่านั้น
จะอุทธรณ์ต่อศาลอุทธรณ์ภาคไม่ได้
(ตาม พ.ร.บ. วิ.คดียาเสพติด พ.ศ. 2550 ม.15
และ พ.ร.บ. วิ.คดีค้ำมนุษย์ พ.ศ. 2559 ม.38)

แต่ละภาคมี

- แผนกคดีเลือกตั้ง
- แผนกคดีผู้บริโภค
- แผนกคดีสิ่งแวดล้อม

เขตอำนาจศาลอุทธรณ์ มีเขตอำนาจเหนือคดีที่อุทธรณ์จากศาลชั้นต้นใน
กรุงเทพฯ หรือคดีพิเศษที่ต้องอุทธรณ์ต่อศาลอุทธรณ์ คือ

- ศาลแพ่ง, ศาลอาญา, ศาลแพ่งกรุงเทพใต้, ศาลอาญกรุงเทพใต้, ศาลแพ่งธนบุรี,
ศาลอาญาธนบุรี, ศาลอาญาคดีทุจริตและประพฤติมิชอบกลาง (และภาค)
(วิ.คดีทุจริตและประพฤติมิชอบ พ.ศ. 2559 ม. 38)
- (ศาลจังหวัด) ศาลจังหวัดมีนบุรี, ศาลจังหวัดพระโขนง, ศาลจังหวัดตลิ่งชัน
- (ศาลแขวง) ศาลแขวงพระนครเหนือ, ศาลแขวงพระนครใต้, ศาลแขวงธนบุรี,
ศาลแขวงดุสิต, ศาลแขวงปทุมวัน, ศาลแขวงดอนเมือง
- คดีอาชญากรรมและคดีค้ามนุษย์ จากศาลทั่วประเทศ

เขตอำนาจศาลอุทธรณ์ภาค มีเขตอำนาจเหนือคดีที่อุทธรณ์จากศาล
จังหวัดและศาลแขวงในภาคนั้นๆ

(เว้นแต่ศาลเยาวชนและครอบครัวจังหวัดทุกจังหวัดต้องอุทธรณ์ต่อศาลอุทธรณ์
คดีชำนาญพิเศษ แผนกคดีเยาวชนและครอบครัว)

ภาค 1 – ศาลจังหวัดพระนครศรีอยุธยา, ศาลแขวงพระนครศรีอยุธยา, ศาลจังหวัด
ลพบุรี, ศาลจังหวัดชัยบาดาล, ศาลแขวงลพบุรี, ศาลจังหวัดชัยนาท, ศาลจังหวัด
สิงห์บุรี, ศาลจังหวัดอ่างทอง, ศาลจังหวัดสระบุรี, ศาลแขวงสระบุรี, ศาลจังหวัด
ปทุมธานี, ศาลจังหวัดชัยบุรี, ศาลจังหวัดนนทบุรี, ศาลแขวงนนทบุรี, ศาลจังหวัด
สมุทรปราการ, ศาลแขวงสมุทรปราการ

ภาค 2 – ศาลจังหวัดชลบุรี, ศาลแขวงชลบุรี, ศาลจังหวัดพัทยา, ศาลแขวงพัทยา,
ศาลจังหวัดฉะเชิงเทรา, ศาลจังหวัดนครนายก, ศาลจังหวัดปราจีนบุรี, ศาลจังหวัด
กบินทร์บุรี, ศาลจังหวัดสระแก้ว, ศาลจังหวัดระยอง, ศาลจังหวัดตราด, ศาลจังหวัดจันทบุรี

ภาค 3 – ศาลจังหวัดนครราชสีมา, ศาลแขวงนครราชสีมา, ศาลจังหวัดสีคิ้ว,
ศาลจังหวัดบัวใหญ่, ศาลจังหวัดพิมาย, ศาลจังหวัดชัยภูมิ, ศาลจังหวัดภูเขียว, ศาลจังหวัด
บุรีรัมย์, ศาลจังหวัดนางรอง, ศาลจังหวัดสุรินทร์, ศาลแขวงสุรินทร์, ศาลจังหวัดรัตนบุรี,
ศาลจังหวัดศรีสะเกษ, ศาลจังหวัดกันทรลักษ์, ศาลจังหวัดอุบลราชธานี, ศาลจังหวัด
เดชอุดม, ศาลแขวงอุบลราชธานี, ศาลจังหวัดอำนาจเจริญ, ศาลจังหวัดยโสธร

ภาค 4 – ศาลจังหวัดขอนแก่น, ศาลแขวงขอนแก่น, ศาลจังหวัดพล, ศาลจังหวัดชุมแพ, ศาลจังหวัดอุดรธานี, ศาลแขวงอุดรธานี, ศาลจังหวัดหนองบัวลำภู, ศาลจังหวัดหนองคาย, ศาลจังหวัดบึงกาฬ, ศาลจังหวัดสกลนคร, ศาลจังหวัดสวางคนาค, ศาลจังหวัดนครพนม, ศาลจังหวัดมุกดาหาร, ศาลจังหวัดมหาสารคาม, ศาลแขวงพยัคฆภูมิพิสัย, ศาลจังหวัดร้อยเอ็ด, ศาลจังหวัดกาฬสินธุ์

ภาค 5 – ศาลจังหวัดเชียงใหม่, ศาลจังหวัดฮอด, ศาลแขวงเชียงใหม่, ศาลจังหวัดฝาง, ศาลจังหวัดลำปาง, ศาลแขวงลำปาง, ศาลจังหวัดแม่ฮ่องสอน, ศาลจังหวัดแม่สะเรียง, ศาลจังหวัดเชียงราย, ศาลแขวงเวียงป่าเป้า, ศาลจังหวัดเทิง, ศาลจังหวัดพะเยา, ศาลจังหวัดเชียงคำ, ศาลจังหวัดน่าน, ศาลจังหวัดลำพูน, ศาลจังหวัดแพร่

ภาค 6 – ศาลจังหวัดพิษณุโลก, ศาลแขวงพิษณุโลก, ศาลแขวงนครไทย, ศาลจังหวัดสุโขทัย, ศาลจังหวัดสวรรคโลก, ศาลจังหวัดอุดรดิตถ์, ศาลจังหวัดตาก, ศาลจังหวัดแม่สอด, ศาลจังหวัดกำแพงเพชร, ศาลจังหวัดพิจิตร, ศาลจังหวัดเพชรบูรณ์, ศาลจังหวัดหล่มสัก, ศาลจังหวัดวิเชียรบุรี, ศาลจังหวัดนครสวรรค์, ศาลแขวงนครสวรรค์, ศาลจังหวัดอุทัยธานี

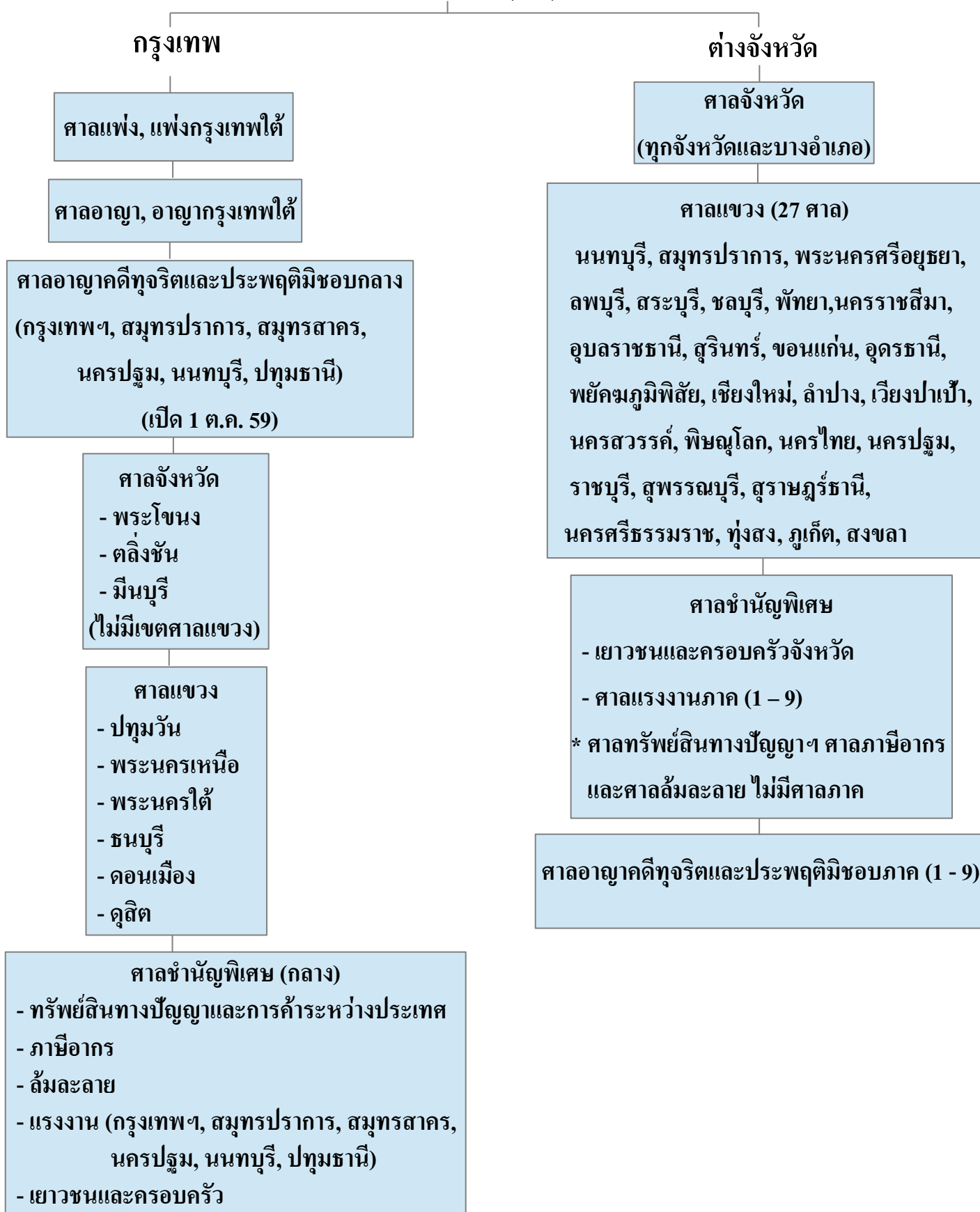
ภาค 7 – ศาลจังหวัดนครปฐม, ศาลแขวงนครปฐม, ศาลจังหวัดราชบุรี, ศาลแขวงราชบุรี, ศาลจังหวัดสุพรรณบุรี, ศาลแขวงสุพรรณบุรี, ศาลจังหวัดกาญจนบุรี, ศาลจังหวัดทองผาภูมิ, ศาลจังหวัดเพชรบุรี, ศาลจังหวัดประจวบคีรีขันธ์, ศาลจังหวัดหัวหิน, ศาลจังหวัดสมุทรสาคร, ศาลจังหวัดสมุทรสงคราม

ภาค 8 – ศาลจังหวัดสุราษฎร์ธานี, ศาลจังหวัดเวียงสระ, ศาลแขวงสุราษฎร์ธานี, ศาลจังหวัดไชยา, ศาลจังหวัดเกาะสมุย, ศาลจังหวัดนครศรีธรรมราช, ศาลแขวงนครศรีธรรมราช, ศาลจังหวัดปากพนัง, ศาลจังหวัดทุ่งสง, ศาลแขวงทุ่งสง, ศาลจังหวัดชุมพร, ศาลจังหวัดหลังสวน, ศาลจังหวัดระนอง, ศาลจังหวัดกระบี่, ศาลจังหวัดพังงา, ศาลจังหวัดตะกั่วป่า, ศาลจังหวัดภูเก็ต, ศาลแขวงภูเก็ต

ภาค 9 – ศาลจังหวัดสงขลา, ศาลจังหวัดนาทวี, ศาลแขวงสงขลา, ศาลจังหวัดตรัง, ศาลจังหวัดพัทลุง, ศาลจังหวัดสตูล, ศาลจังหวัดปัตตานี, ศาลจังหวัดยะลา, ศาลจังหวัดเบตง, ศาลจังหวัดนราธิวาส

เขตอำนาจศาลอุทธรณ์คดีชั้นอุทธรณ์พิเศษ มีเขตอำนาจเหนือคดีที่อุทธรณ์จากศาลชั้นอุทธรณ์คดีชั้นต้น ทั้งศาลชั้นอุทธรณ์กลางและภาค รวมทั้งศาลเยาวชนและครอบครัวจังหวัด

ศาลชั้นต้น (ม.2)



* คดีฟอกเงิน ตาม พ.ร.บ. ป้องกันและปราบปรามการฟอกเงิน พ.ศ. 2542 ต้องยื่นฟ้องต่อศาลแพ่ง ส่วนคดีค้ามนุษย์ ยื่นฟ้องตาม วิ.อาญา ม.22

สำนักงานอธิบดีผู้พิพากษาภาค (ไม่ใช่ศาล แต่อธิบดีผู้พิพากษาภาค เป็นผู้พิพากษาในศาล ที่อยู่ในเขตอำนาจด้วยผู้หนึ่ง ตาม ม. 14)

มี 9 ภาค

- | | | |
|-------------|-----------------|---------------|
| 1. กรุงเทพฯ | 2. ชลบุรี | 3. นครราชสีมา |
| 4. ขอนแก่น | 5. เชียงใหม่ | 6. พิษณุโลก |
| 7. นครปฐม | 8. สุราษฎร์ธานี | 9. สงขลา |

อธิบดีผู้พิพากษาภาค ภาคละ 1 คน

รองอธิบดีผู้พิพากษาภาค ภาคละไม่เกิน 3 คน

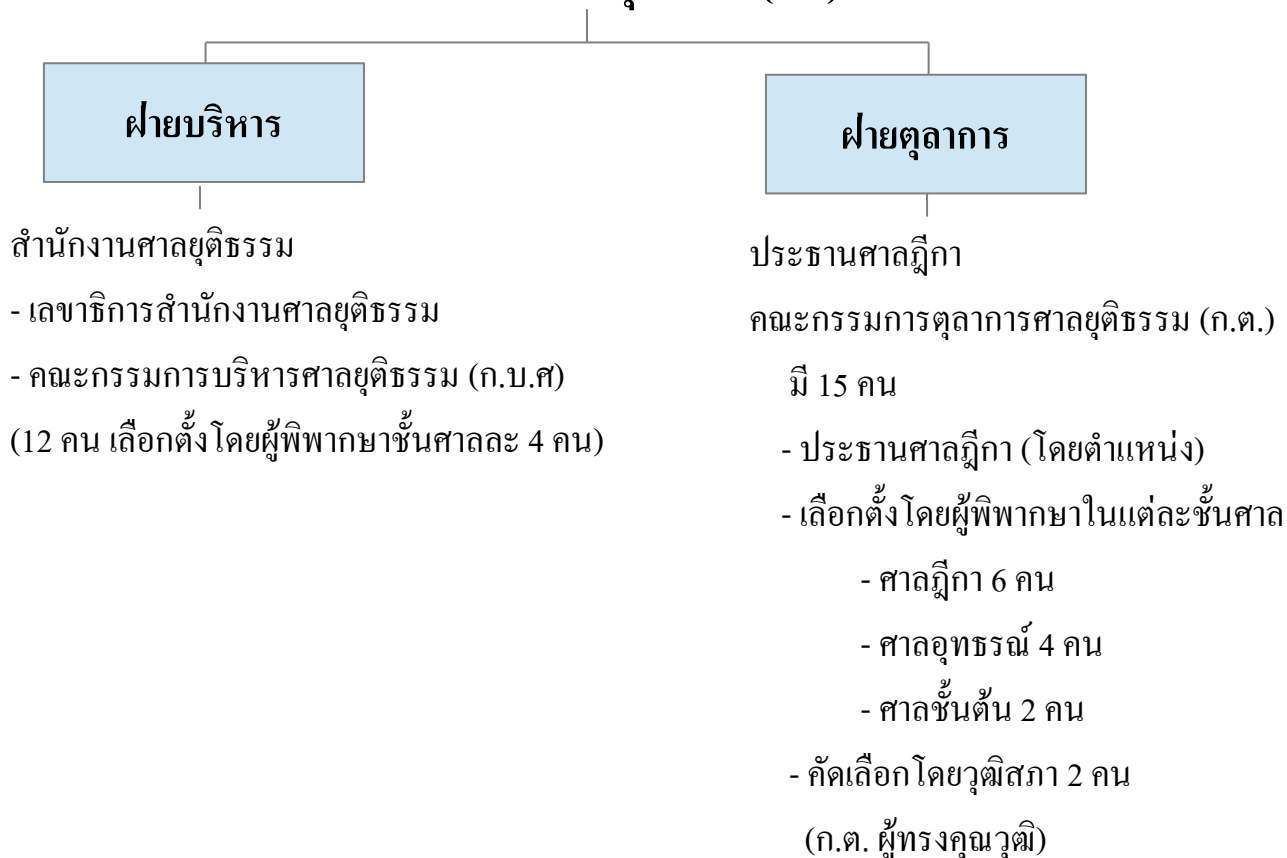
เขตรับผิดชอบของแต่ละภาคเป็นเช่นเดียวกับเขตอำนาจศาลอุทธรณ์ภาค

ข้อสังเกต **ศาลจังหวัดในกรุงเทพ (ศาลจังหวัดมีนบุรี, ศาลจังหวัดพระโขนง, ศาลจังหวัดตลิ่งชัน) และศาลแขวงในกรุงเทพ (ศาลแขวงนครเหนือ, ศาลแขวงพระนครใต้, ศาลแขวงธนบุรี, ศาลแขวงคูสิต, ศาลแขวงปทุมวัน, ศาลแขวงดอนเมือง) อยู่ภายใต้การบริหารของอธิบดีผู้พิพากษาภาค 1

**แต่ถ้าเป็นการยื่นอุทธรณ์คัดค้านคำพิพากษาของศาลดังกล่าว คู่ความต้องยื่นต่อศาลอุทธรณ์ (ไม่ใช่ศาลอุทธรณ์ภาค 1)

(ส่วนศาลแพ่ง ศาลอาญา ศาลแพ่งกรุงเทพใต้ ศาลอาญากรุงเทพใต้ ศาลแพ่งธนบุรี และศาลอาญาธนบุรี มีอธิบดีศาลนั้นๆเป็นผู้บริหารอยู่แล้ว)

การบริหารงานศาลยุติธรรม (ม.6)



ผู้พิพากษาในศาลยุติธรรม

1. ผู้พิพากษา
2. ผู้พิพากษาอาวุโส
3. ผู้พิพากษาประจำศาล
4. คະโตะยุติธรรม
5. ผู้พิพากษาสมทบ (มีเฉพาะศาลเยาวชนและครอบครัว ศาลแรงงาน และศาลทรัพย์สินทางปัญญาและการค้าระหว่างประเทศ)

-
6. ผู้ช่วยผู้พิพากษา

ผู้ทำการแทน ในศาลฎีกา ศาลชั้นอุทธรณ์ ศาลชั้นต้น ที่มีตำแหน่ง
ผู้รับผิดชอบราชการศาลเป็นอธิบดี

เมื่อตำแหน่ง **ประธานฯ** หรือ **อธิบดี** (ม. 8 วรรค 2)

1. ว่างลง (ตาย, ย้าย, เกษียณ)
 2. ไม่อาจปฏิบัติราชการได้ (ตีตราชการ, ลา)
- รองประธานหรือรองอธิบดีที่มีอาวุโสสูงสุด เป็นผู้ทำการแทน
 - ถ้ารองฯ ที่มีอาวุโสสูงสุด ไม่อาจปฏิบัติราชการได้ ให้(รอง) ผู้มีอาวุโสถัดลงมาเป็นผู้ทำการแทน
 - ถ้าไม่มีผู้ทำการแทน หรือมีแต่ไม่อาจปฏิบัติราชการได้ ให้ผู้พิพากษาที่มีอาวุโสสูงสุด(เรียงอาวุโสถัดลงมา)ในศาลนั้นเป็นผู้ทำการแทน

ผู้ทำการแทน ในศาลจังหวัดและศาลแขวง

เมื่อตำแหน่ง **ผู้พิพากษาหัวหน้าศาลจังหวัด** หรือ **หัวหน้าศาลแขวง** (ม. 9)

1. ว่างลง
 2. ไม่อาจปฏิบัติราชการได้
- ให้ผู้พิพากษาที่มีอาวุโสสูงสุดในศาลนั้น ทำการแทน
 - ถ้าผู้พิพากษาที่มีอาวุโสสูงสุด ไม่อาจปฏิบัติราชการได้ ให้ผู้พิพากษาที่มีอาวุโส ถัดลงมาทำการแทน

ผู้ทำการแทน ในแผนก

เมื่อตำแหน่ง ประธานแผนกฯ หรือ ผู้พิพากษาหัวหน้าแผนกฯ (ม. 10)

1. ว่างลง

2. ไม่อาจปฏิบัติราชการได้

- ให้ผู้พิพากษาที่มีอาวุโสสูงสุดในแผนก ทำการแทน

- ถ้าผู้พิพากษาสูงสุดในแผนก ไม่อาจปฏิบัติราชการได้ ให้ผู้พิพากษาสูงสุด ถัดลงมาตามลำดับ ทำการแทน

ผู้ทำการแทน อธิบดีผู้พิพากษาศาล

เมื่อตำแหน่ง อธิบดีผู้พิพากษาศาล (ม. 13)

1. ว่างลง

2. ไม่อาจปฏิบัติราชการได้

- รองฯ ที่มีอาวุโสสูงสุดทำการแทน ถ้ารองฯ ที่มีอาวุโสสูงสุด ไม่อาจปฏิบัติราชการได้ ให้ผู้ที่มีอาวุโสสูงสุด ถัดลงมาในสำนักงานอธิบดีผู้พิพากษาศาลนั้น เป็นผู้ทำการแทน

**ข้อเหมือนกันในเรื่องผู้ทำการแทน คือ

- ในกรณีไม่มีผู้ทำการแทน ตามที่ ม. 8, ม. 9, ม. 10 และ ม. 13

ประธานศาลฎีกาจะสั่งให้ผู้พิพากษาคนหนึ่งทำการแทน

*- ผู้พิพากษาอาวุโสและผู้พิพากษาประจำศาล เป็นผู้ทำการแทนไม่ได้

(ออกสอบเสมอ)

อำนาจผู้พิพากษาผู้รับผิดชอบราชการศาล (ม. 11)

- ประธานศาลฎีกา
- ประธานศาลอุทธรณ์
- ประธานศาลอุทธรณ์ภาค
- อธิบดีผู้พิพากษาศาลชั้นต้น (รวมทั้งอธิบดีศาลชั้นอุทธรณ์พิเศษกลางและภาค แต่ไม่รวมอธิบดีผู้พิพากษาภาค ตาม ม. 14)
- ผู้พิพากษาหัวหน้าศาล

อนุ (1) นั่งพิจารณาและพิพากษาคดีใด ของศาลนั้น

- หมายถึง ต้องนั่งพิจารณาเป็นองค์คณะจึงจะพิพากษาได้
- หากไม่ได้นั่งพิจารณา
 - ① มีสิทธิเพียงตรวจสอบแล้วทำความเห็นแย้ง หรือ
 - ② ลงลายมือชื่อทำคำพิพากษาในกรณีตาม ม. 29 (มีเหตุสุดวิสัย หรือเหตุจำเป็นอันอันมิอาจก้าวล่วงได้ ในระหว่างการทำคำพิพากษา)

อนุ (2) สั่งคำร้องคำขอที่ยื่นต่อตนตาม วิ.แพ่ง วิ.อาญา เช่น วิ.แพ่ง ม. 6, 8, 28, 230 วรรค 3, 248 วรรค 1 หรือ วิ.อาญา ม.26

อนุ (3) – (6) อำนาจทางธุรการ

อนุ (7) มีอำนาจหน้าที่อื่นตามที่กฎหมายกำหนด เช่น

- ประธานศาลฎีกา มีอำนาจชี้ขาดเรื่องเขตอำนาจศาลชั้นอุทธรณ์พิเศษ
- ประธานศาลอุทธรณ์ มีอำนาจชี้ขาดว่าคดีใดเป็นคดีผู้บริโภคร
- อธิบดีผู้พิพากษาศาลแรงงานกลาง มีอำนาจชี้ขาดว่าคดีใดเป็นคดีแรงงาน

อำนาจรองฯ : รองประธานศาลฎีกา รองประธานศาลอุทธรณ์

รองประธานศาลอุทธรณ์ภาค รองอธิบดีผู้พิพากษาศาลชั้นต้นหรือรองอธิบดีผู้พิพากษาศาลชั้นต้นพิเศษกลางและภาค (ม.11 วรรค 2)

มีอำนาจ (เฉพาะ อนุ 2 ของ ม. 11) คือสั่งคำร้องคำขอต่างๆที่ยื่นต่อตนตามกฎหมายว่าด้วยวิธีพิจารณาความ

ข้อสังเกต

- รองฯ ไม่มีอำนาจนั่งพิจารณาพิพากษาคดีใดๆ ในศาลนั้น ตาม อนุ (1)
- เป็นอำนาจของรองฯ ทุกคนโดยไม่นับอาวุโส

อำนาจอธิบดีผู้พิพากษาศาล (ม. 14)

อธิบดีผู้พิพากษาศาล เป็นผู้พิพากษาในศาลที่อยู่ในเขตอำนาจด้วยผู้หนึ่ง

มีอำนาจเช่นเดียวกับ ประธานฯและอธิบดีฯ ตาม ม. 11 (อนุ 1 – 7) คือ

- เป็นองค์คณะนั่งพิจารณาพิพากษาคดีใดๆ ในศาลที่อยู่ในเขตอำนาจของตนได้
- ถ้าไม่ได้เป็นองค์คณะ ก็มีอำนาจตรวจสำนวนแล้วทำความเห็นแย้งได้

อำนาจรองอธิบดีผู้พิพากษาศาล (ม. 14 วรรค 2)

รองอธิบดีผู้พิพากษาศาล เป็นผู้พิพากษาในศาลที่อยู่ในเขตอำนาจของตน
เช่นเดียวกับอธิบดีผู้พิพากษาศาล

* แต่ไม่มีอำนาจนั่งพิจารณาพิพากษาคดีใดๆ ตาม ม. 11(1) เหมือนอย่างอธิบดีฯ
มีเพียงอำนาจสั่งคำร้องคำขอต่างๆ ที่ยื่นต่อตนตามกฎหมายว่าด้วยวิธีพิจารณา
ความ ตาม ม.11(2) เท่านั้น

หมวด 2

เขตอำนาจศาล

เขตท้องที่ เช่น ศาลแพ่ง ศาลอาญา มีเขตท้องที่ครอบคลุมพื้นที่เขตใดใน
กรุงเทพฯ

(เขตตลิ่งชัน เขตมีนบุรี เขตพระโขนง ย่อมไม่อยู่ในเขตศาลแพ่ง
ศาลอาญา เพราะเขตดังกล่าวมีศาลจังหวัดตลิ่งชัน ศาลจังหวัดมีนบุรี และ
ศาลจังหวัดพระโขนงอยู่แล้ว)

หรือ ศาลแขวงเชียงใหม่ มีเขตท้องที่ครอบคลุมพื้นที่อำเภอใดของจังหวัด
เชียงใหม่

(โดยปกติอำเภอที่อยู่ห่างไกลตัวจังหวัดจะไม่อยู่ในเขตพื้นที่ของศาล
แขวง เพราะไม่สะดวกต่อการเดินทางมาคัดฟ้อง ฝากขัง)

หรือ ศาลแขวงพระนครเหนือ มีเขตท้องที่ครอบคลุมเขตใดในกรุงเทพฯบ้าง

เขตอำนาจศาล คือ ศาล (นั้นๆ) มีอำนาจพิจารณาพิพากษาเหนือคดีประเภทใด
เช่น

- ศาลแขวงฯ มีอำนาจพิจารณาพิพากษาคดีแพ่งซึ่งราคาทรัพย์สินที่พิพาท
หรือจำนวนเงินที่ฟ้องไม่เกิน 300,000 บาท

- ศาลเยาวชนและครอบครัวฯ มีเขตอำนาจเหนือ คดีอาญาที่เด็กหรือ
เยาวชนกระทำความผิดกฎหมายอาญา และเหนือคดีครอบครัวในส่วนคดีแพ่งตาม
พ.ร.บ.ศาลเยาวชนและครอบครัวและวิธีพิจารณาคดีเยาวชนและครอบครัวฯ ม. 10

หนึ่งคดีหนึ่งศาล

เนื่องจาก ตาม วิ.แพ่ง และวิ.อาญา โจทก์มีสิทธินำคดีไปฟ้องต่อศาลได้มากกว่า 1 ศาล (วิ.อาญา ม.22 วิ.แพ่ง ม.4, ม.4 ทวิ)

พระธรรมนูญศาลยุติธรรม ม.15 จึงบัญญัติว่า “ห้ามมิให้ศาลยุติธรรมศาลใดศาลหนึ่งรับคดีซึ่งศาลยุติธรรมอื่นได้สั่งรับประทับฟ้องโดยชอบแล้วไว้พิจารณาพิพากษา...” เว้นแต่จะได้โอนมาตาม วิ.แพ่ง วิ.อาญา หรือตามพระธรรมนูญศาลยุติธรรม

โอนตาม วิ.แพ่ง คือ ม.6, 6/1, 8, 28

โอนตาม วิ.อาญา คือ ม.23, 26

โอนตามพระธรรมนูญศาลยุติธรรม คือ ม.16 วรรค 3, 19/1 วรรค 1

นอกจากนั้นยังมี วิ.แพ่ง ม.173 วรรค 2(1) วางหลักในเรื่องฟ้องซ้อนไว้อีกว่า นับแต่ยื่นคำฟ้องแล้ว ห้ามมิให้โจทก์ยื่นคำฟ้องเรื่องเดียวกันต่อศาลเดียวกันหรือศาลอื่นอีก

(วิ.อาญา ก็ใช้หลักเดียวกัน โดยอาศัยมาตรา 15 เพราะเรื่องฟ้องซ้อนไม่มีบัญญัติไว้ใน วิ.อาญาโดยเฉพาะ จึงต้องนำ วิ.แพ่ง มาใช้บังคับ)

** ข้อแตกต่างของพระธรรมนูญศาลยุติธรรม ม.15 กับ วิ.แพ่ง ม.173 วรรค 2(1) คือ ม.15 ถูกลักเมื่อศาลหนึ่ง “รับประทับฟ้อง” แล้ว ส่วน ม.173 วรรค 2(1) วิ.แพ่ง ถูตั้งแต่*โจทก์ยื่นฟ้อง

ดังนั้น คดีอาญาที่ราษฎรเป็นโจทก์ ซึ่งศาลต้องไต่สวนมูลฟ้องก่อนมีคำสั่งประทับฟ้อง หากพิจารณาว่าแม้ไม่ต้องห้ามโจทก์ที่จะยื่นฟ้องคดีต่อศาลอื่นได้อีก ตาม ม.15 (พระธรรมนูญศาลยุติธรรม) เพราะศาลยังไม่มีคำสั่งประทับฟ้อง แต่ก็ต้องห้ามโจทก์ที่จะนำคดีเดียวกันมาฟ้องต่อศาลอื่นอีกตามหลักในเรื่องฟ้องซ้อน (วิ.แพ่ง ม. 173 วรรค(1) ประกอบ วิ.อาญา ม. 15)

อำนาจรับคดีของศาลแพ่ง ศาลอาญา (ม.16 วรรค 3)

- (เฉพาะ) ศาลแพ่ง ศาลอาญา เป็นศาลหลักของประเทศที่มีอำนาจรับคดีเป็นกรณีพิเศษ คือ คดีที่เกิดนอกเขต (ท้องที่) ของศาลแพ่ง หรือ ศาลอาญา จะยื่นฟ้องต่อศาลแพ่ง หรือ ศาลอาญาก็ได้

คำว่า “คดี” หมายรวมถึงคดีที่อยู่ในอำนาจพิจารณาพิพากษาของศาลแขวงด้วยแต่ต้องเป็นคดีที่เกิดนอกเขตศาลแพ่ง ศาลอาญา

“การยื่นฟ้อง” ไม่ต้องยื่นคำร้องขออนุญาตต่อศาลแพ่ง หรือศาลอาญาก่อน เพราะเป็นสิทธิของผู้ฟ้องตามกฎหมาย

“คดีนั้นเกิดขึ้นนอกเขตศาลแพ่งหรือศาลอาญา” หมายถึงศาลแพ่งหรือศาลอาญาไม่มีอำนาจที่จะรับฟ้องตาม วิแพ่ง (คือศาลแพ่งไม่ใช่ศาลที่จำเลยมีภูมิลำเนา ศาลที่อสังหาริมทรัพย์นั้นตั้งอยู่ ศาลที่โจทก์มีภูมิลำเนาตาม ม. 4 ตรี, หรือศาลที่เจ้ามรดกมีภูมิลำเนาขณะถึงแก่ความตายฯ) หรือตาม วิ.อาญา (คือ ศาลอาญาไม่ใช่ศาลที่ความผิดเกิดขึ้น อ้างว่าหรือเชื่อว่าได้เกิดขึ้น หรือจำเลยมีที่อยู่ จำเลยถูกจับ หรือพนักงานสอบสวนได้ทำการสอบสวนในเขตศาลอาญาตาม ม. 22) เลย

ศาลแพ่งหรือศาลอาญา มีทางเลือก คือ

1. ใช้ดุลพินิจ รับคดีไว้พิจารณาพิพากษา
- หรือ 2. มีคำสั่งโอนคดีไปยังศาลที่มีเขตอำนาจ

การใช้ดุลพินิจรับคดีไว้ แม้ไม่ได้สั่งรับไว้โดยตรง แต่โดยพฤติการณ์อาจถือว่าใช้ดุลพินิจรับไว้โดยปริยายได้

เช่น - ศาลแพ่งสั่งให้โจทก์เสียค่าขึ้นศาลเพิ่ม

- ศาลแพ่งอนุญาตให้โจทก์ถอนฟ้องสำหรับจำเลยที่มีภูมิลำเนาอยู่ในเขตของศาลแพ่ง แล้วพิจารณาคดีต่อไปในส่วนของจำเลยที่มีภูมิลำเนาอยู่นอกเขต ต้องถือว่าศาลแพ่งใช้ดุลพินิจรับคดีที่อยู่ นอกเขตไว้พิจารณาพิพากษาแล้ว (ฎ.2403/2523)

*- ศาลอาญาได้สวนมูลฟ้องคดีอาญาที่เกิดขึ้นนอกเขต แล้วมีคำสั่งว่าคดีมีมูล ให้ประทับฟ้องและนัดสืบพยานโจทก์ ถือว่าศาลอาญาใช้ดุลพินิจรับคดีไว้พิจารณาพิพากษาแล้ว (ฎ.2115/2523 ป.)

- (แต่ถ้า) ศาลอาญาเพียงแต่นัดได้สวนมูลฟ้อง ไม่ถือว่าได้รับคดีไว้พิจารณาพิพากษา จึงมีคำสั่งโอนคดีได้ (ฎ.2038/2523)

“คำสั่งโอนคดี” เมื่อศาลแพ่งหรือศาลอาญาตรวจคำฟ้องตามวิ.แพ่ง ม.18 และเห็นว่าเป็นคดีที่เกิดขึ้นนอกเขตศาล (ศาลแพ่งหรือศาลอาญา) แม้จะมีคำสั่งโอนคดี ศาลแพ่งหรือศาลอาญา ก็ต้องสั่งรับฟ้องไว้ก่อนแล้วจึงสั่งโอนคดี จะสั่งไม่รับหรือคืน (คำคู่ความ) ตาม วิ.แพ่ง ม. 18 วรรค 3 โดยอ้างว่ายื่นไม่ถูกศาลไม่ได้ เพราะจะมีผลต่ออายุความฟ้องร้อง (กล่าวคือ เพราะถือว่าโจทก์ยื่นฟ้องโดยชอบตามพระธรรมนูญศาลยุติธรรม ม. 16 วรรค 3 แล้ว หากศาลไม่รับคดีไว้ อายุความฟ้องร้องต้องเดินต่อ ซึ่งอาจมีผลให้คดีโจทก์ขาดอายุความได้)

- ถ้าขณะตรวจคำฟ้อง ศาลแพ่งหรือศาลอาญาไม่รู้ว่าคดีเกิดขึ้นนอกเขต (เช่น เพราะโจทก์ระบุในฟ้องว่าจำเลยมีภูมิลำเนาในเขตศาลแพ่งหรือศาลอาญา แต่ต่อมาขอแก้ไขคำฟ้องหรือแก้ฟ้องว่าจำเลยมีภูมิลำเนานอกเขตศาลแพ่งหรือศาลอาญา) หากจะสั่งโอนคดีต้องมีคำสั่งนับแต่เมื่อรู้ คือเมื่อมีการขอแก้ไขคำฟ้องหรือแก้ฟ้อง

ข้อสังเกต กรณีจำเลยย้ายภูมิลำเนาหลังจากยื่นฟ้องแล้ว ไม่อยู่ในความหมายของ ม. 16 วรรค 3 โจทก์ยอมขอแก้ไขคำฟ้องหรือแก้ฟ้องแล้วดำเนินคดีต่อไปได้โดยไม่ถือว่าคดีเกิดขึ้นนอกเขต

อำนาจพิจารณาพิพากษาคดีของศาลแขวงและศาลจังหวัด

- ศาลแขวง (ม. 17) มีอำนาจพิจารณาพิพากษาคดี อำนาจไต่สวนหรือมีคำสั่งใดๆ ซึ่งผู้พิพากษาคณะเดียวมีอำนาจตามที่กำหนดไว้ใน พระธรรมนูญศาลยุติธรรม ม. 24 และ 25 วรรค 1
- ศาลจังหวัด (ม. 18) มีอำนาจพิจารณาพิพากษาคดีแพ่งและอาญาที่มีได้อยู่ในอำนาจของศาลยุติธรรมอื่น (เช่น ศาลชั้นอุทธรณ์ หรือ ศาลแขวง แต่สำหรับศาลแขวงต้องอยู่ภายใต้ ม. 19/1 กล่าวคือ ศาลจังหวัดอาจใช้ดุลพินิจรับคดีที่อยู่ในอำนาจของศาลแขวงไว้พิจารณาพิพากษาได้)

คดีที่อยู่ในเขตอำนาจศาลแขวง

(เช่นเดียวกับคดีที่อยู่ในอำนาจของผู้พิพากษาคณะเดียว)

- คดีแพ่ง – คือ คดีที่มี ราคาทรัพย์สินที่พิพาท หรือ จำนวนเงินที่ฟ้อง ไม่เกิน 300,000 บาท ตาม ม.25(4)
- คดีอาญา – คือ คดีที่กฎหมายกำหนดอัตราโทษอย่างสูงไว้ให้จำคุก ไม่เกิน 3 ปี หรือปรับไม่เกิน 60,000 บาทหรือทั้งจำทั้งปรับ (แต่จะลงโทษจำคุกเกิน 6 เดือน หรือปรับเกิน 10,000 บาท หรือทั้งจำทั้งปรับ ซึ่งโทษจำคุกหรือโทษปรับ หรือทั้งสองอย่างเกินอัตราดังกล่าวไม่ได้) ตาม ม. 25(5)

นอกจากนั้น ศาลแขวงซึ่งมีผู้พิพากษาคณะเดียวเป็นองค์คณะยังมีอำนาจ

- ออกหมายเรียก หมายอาญา ตาม ม. 24(1)
- ออกคำสั่งใดๆซึ่ง มิใช่เป็นไปในทางวินิจฉัยชี้ขาดข้อพิพาทแห่งคดี ตาม ม. 24(2)
- ไต่สวนและวินิจฉัยชี้ขาดคำร้องคำขอที่ยื่นต่อศาลในคดีทั้งปวง ตาม ม. 25(1)
- ไต่สวนและมีคำสั่งเกี่ยวกับวิธีการเพื่อความปลอดภัย ตาม ม. 25(2)
- ไต่สวนมูลฟ้องและมีคำสั่งในคดีอาญา ตาม ม. 25(3)

คดีที่อยู่ในเขตอำนาจศาลจังหวัด

คือ คดีแพ่งและคดีอาญาที่เกินอำนาจพิจารณาพิพากษาของศาลแขวง ต้องได้รับการพิจารณาพิพากษาจากศาลจังหวัดซึ่งมีผู้พิพากษาเป็นองค์คณะอย่างน้อย 2 คน โดยต้องไม่เป็นผู้พิพากษาประจำศาลเกิน 1 คน ตาม ม. 26

สรุป

- คดีแพ่ง ที่ไม่มีทุนทรัพย์ (คดีที่มีค่าขอให้ปลดเปลื้องทุกข์อันไม่อาจคำนวณ เป็นราคาสินค้าได้) คดีไม่มีข้อพิพาท หรือคดีที่มีทุนทรัพย์เกิน 300,000 บาท (คือ ตั้งแต่ 300,001 บาทขึ้นไป)

- คดีอาญา ซึ่งกฎหมายกำหนดอัตราโทษอย่างสูงไว้ให้จำคุกเกิน 3 ปี (3 ปีถ้วน ถือว่าไม่เกิน) หรือปรับเกิน 60,000 บาท (60,000 บาทถ้วน ถือว่าไม่เกิน)

คดีที่มีทุนทรัพย์ (ราคาทรัพย์สินที่พิพาท หรือจำนวนเงินที่ฟ้อง) หมายถึง คดีที่เมื่อศาลพิพากษาแล้วมีผลให้โจทก์ (หรือจำเลยผู้ฟ้องแย้ง) ได้ทรัพย์หรือทรัพย์สินจำนวนใดจำนวนหนึ่ง ในกรณีพิพาทยกฟ้องก็มีผลให้จำเลยไม่ต้องเสียทรัพย์หรือทรัพย์สินจำนวนใดจำนวนหนึ่ง เช่น

- ฟ้องให้ทางราชการออก น.ส. 3 (ฎ.4139 - 44/2541)

- ฟ้องว่าเป็นทายาท ขอให้ทำลายพินัยกรรมที่เจ้ามรดกทำพินัยกรรมยกมรดกให้แก่จำเลย (ฎ.1176/2505 ประชุมใหญ่)

หลักการคิดทุนทรัพย์

1. คู่ความหลายคน

- โจทก์หลายคน ฟ้องรวมกันมา ถ้าสิทธิของโจทก์แต่ละคนสามารถแยกกันได้ คิดทุนทรัพย์แยกตามที่โจทก์แต่ละคนเรียกร้อง เช่น

- ในคดีละเมิด ผู้รับประกันภัย 2 ราย รับช่วงสิทธิฟ้องไล่เบี้ยตามสิทธิของตน รายใดเรียกร้องเกิน 300,000 บาท รายนั้นศาลแขวงไม่มีอำนาจพิจารณาพิพากษา (ฎ.9245/2538)

- เจ้าของรวมหลายคนฟ้องขอให้ใส่ชื่อถือกรรมสิทธิ์ร่วมกับจำเลยคนเดียวถือเป็นเรื่องแต่ละคนใช้สิทธิเฉพาะตัว คิดทุนทรัพย์แยก (ฎ.5194/2537)

แต่เจ้าของรวมหลายคนฟ้องขอแบ่งกรรมสิทธิ์รวมจากจำเลย จำเลยต่อสู้ว่าทรัพย์สินพิพาทเป็นของจำเลยคนเดียว ไม่เป็นกรรมสิทธิ์รวม คิดทุนทรัพย์รวม เท่ากับราคาทรัพย์สินพิพาท เพราะเท่ากับเจ้าของรวมทุกคนใช้อำนาจแห่งกรรมสิทธิ์รวมต่อสู้กับจำเลย (ฎ.7158/2538)

- ทายาทหลายคนฟ้องขอแบ่งมรดกจากจำเลยในฐานะทายาทด้วยกัน หรือในฐานะผู้จัดการมรดกตามส่วนที่ตนมีสิทธิได้รับ คิดทุนทรัพย์แยกตามส่วนที่ทายาทแต่ละคนมีสิทธิ แม้จำเลยจะต่อสู้ว่า ทรัพย์สินพิพาทไม่ใช่มรดก (ฎ.5971/2544 ป.)

- เจ้าหนี้ร่วมฟ้องจำเลยคนเดียว คิดทุนทรัพย์รวม เพราะจำเลยจะชำระหนี้แก่เจ้าหนี้ร่วมคนใดก็ได้ (ฎ.7151/2538)

แต่ถ้า จำเลยหลายคน ไม่ได้เจตนาร่วมกันก่อให้เกิดความเสียหายแก่โจทก์ ต้องคิดทุนแยกตามความเสียหายที่จำเลยแต่ละคนก่อ (ฎ.7578/2538)

- คดีผู้บริโภค ซึ่งคณะกรรมการคุ้มครองผู้บริโภคฟ้องแทนผู้บริโภคหลายรายตาม พ.ร.บ. คุ้มครองผู้บริโภค พ.ศ.2522 ม.39 คิดทุนทรัพย์รวม (ฎ.7045/2553)

2. หลายสัญญาหรือหลายมูลหนี้

- ฟ้องเรียกเงินตามเช็ค 6 ฉบับ (ฎ.2054/2525) หรือฟ้องให้ชำระเงินกู้ 2 ฉบับ (ฎ.2726/2528 ป.) คิดทุนทรัพย์รวม

แต่ถ้า สัญญาแยกกันได้ชัด เช่น ทำสัญญาประกันตัวคนต่างด้าว 5 ราย ด้วยสัญญาประกัน 5 ฉบับ แล้วผิดสัญญาประกัน แม้จะฟ้องรวมกันมา ก็คิดทุนทรัพย์แยกตามจำนวนเงินประกันแต่ละสัญญา (ฎ.2273/2526) หรือ โจทก์ฟ้องว่า จำเลยเล่นแชร์กับโจทก์ รวม 13 วง แล้วผิดสัญญา ทุนทรัพย์ในคดีต้องคิดแยกตามสัญญาเล่นแชร์แต่ละวง (ฎ.2468/2527)

- ฟ้องเรียกมูลหนี้ต่างกัน เช่น ฟ้องเรียกค่าเสียหายฐานผิดสัญญา กับฟ้องให้ใช้ค่าสินไหมทดแทนฐานละเมิด (ฎ.1216/2525) หรือ ฟ้องให้รับผิดตามสัญญา เช่าทรัพย์สิน สัญญาซื้อขาย และสัญญาจ้างทำของ (ฎ.7305/2544) คิดทุนทรัพย์แยก

3. ฟ้องเรียกค่าเสียหายหรือค่าสินไหมทดแทนหลายรายการ

เช่น ใน คดีตะเมิด ฟ้องเรียกค่ารักษาพยาบาล กับค่าซ่อมรถ คัดทุนทรัพย์รวม

4. คำขอตามลำดับ

เช่น ฟ้องขอให้โอนกรรมสิทธิ์ในทรัพย์สิน (ทุนทรัพย์ตามราคาทรัพย์สิน) หากโอนไม่ได้ให้ใช้ค่าเสียหาย คัดทุนทรัพย์เหมือนมีคำขอเดียว หากราคาทรัพย์สินกับจำนวนเงินค่าเสียหายไม่เท่ากัน คำขอใดมีจำนวนเงินสูงกว่า ให้คัดทุนทรัพย์ตามคำขอนั้น

- แต่ถ้า ฟ้องขอหรือเรียกมากกว่า 1 รายการ เช่น ฟ้องขอให้โอนกรรมสิทธิ์ในทรัพย์สินพร้อมกับเรียกค่าเสียหาย ต้องคิดราคาทรัพย์สินบวกกับค่าเสียหายเป็นทุนทรัพย์ในคดี (ฎ.6630/2556)

5. คัดทุนทรัพย์ตามคำขอท้ายฟ้อง มิใช่จากคำบรรยายฟ้อง

เช่น บรรยายฟ้องว่า โจทก์มีสิทธิเรียกให้จำเลยชำระหนี้จำนวนหนึ่ง แต่ขอท้ายฟ้องให้จำเลยชำระหนี้ต่ำกว่าจำนวนที่บรรยายตามฟ้อง ต้องคัดทุนทรัพย์ตามจำนวนที่ขอท้ายฟ้อง เพราะ วิ.แพ่ง ม.142 ห้ามมิให้ศาลพิพากษาเกินคำขอ (ฎ.1544/2520)

6. คดีรวมพิจารณา

เช่นศาลแขวงรวมพิจารณาพิพากษาสองคดีเข้าด้วยกัน จะไม่นำทุนทรัพย์ทั้งสองคดีมารวมกัน

7. ตรีราคาทรัพย์สินพิพาทอย่างไร

- เบื้องต้น ถ้าคู่ความรับกันในราคาใด ให้ถือตามราคนั้น (ฎ.1517/2538)
- โจทก์ระบุราคาทรัพย์สินที่พิพาทมาในฟ้องแล้วจำเลยไม่คัดค้าน ก็ถือตามราคา
ที่โจทก์กำหนด (ฎ.2449/2517)
- ต้องถือราคาขณะ โจทก์ยื่นฟ้อง มิใช่ถือตามราคาที่เขาได้เมื่อมีการบังคับตาม
คำพิพากษา (ฎ.255/2513)

8. หนี้เงินคืดดอกเบี้ยอย่างไร

ดอกเบี้ยที่จะคิดรวมกับต้นเงินเป็นทุนทรัพย์ได้ ต้องเป็นดอกเบี้ยที่คำนวณจนถึงวันฟ้อง เพราะเมื่อคำนวณแล้วได้จำนวนเงินที่แน่นอน ส่วนดอกเบี้ยนับแต่วันฟ้องจนกว่าจะชำระเสร็จ หรือค่าเสียหายในคดีละเมิดที่ให้ชดใช้เป็นรายวัน หรือรายเดือนจนกว่าจะหยุดกระทำละเมิดนั้น ไม่นำมาคำนวณเป็นทุนทรัพย์ในคดีเพราะยังคิดเป็นจำนวนเงินที่แน่นอนไม่ได้

9. คำให้การอาจมีผลต่อทุนทรัพย์ในคดีได้

การคิดทุนทรัพย์ในคดี นอกจากคู่ที่จำนวนเงินที่โจทก์ฟ้องแล้ว ยังต้องพิจารณาคำให้การของจำเลยด้วย

เช่น โจทก์ฟ้องขอเพิกถอนสัญญาคู่และเรียกเงินที่จำเลยหักไว้ไม่ชอบ 275,957 บาท จำเลยให้การต่อสู้ว่า โจทก์ยังค้างชำระเงินตามสัญญาคู่ดังกล่าว 445,502.50 บาท ต้องถือว่าทุนทรัพย์ในคดี คือ 445,502.50 บาท เพราะหากโจทก์ชนะคดี โจทก์จะไม่ต้องจ่ายเงินจำนวนดังกล่าวแก่จำเลย (ฎ.3050/2551)

10. เงินที่โจทก์เสนอให้จำเลย หากจำเลยยอมปฏิบัติตามที่โจทก์เรียกร้องไม่คิดเป็นทุนทรัพย์ในคดี

เช่น ฟ้องขอให้จำเลยไปจดทะเบียนการเช่า หากจดทะเบียนการเช่าไม่ได้ให้ชดใช้ค่าเสียหาย กับขอให้คืนเงินมัดจำ และเรียกค่าเสียหายเป็นรายเดือนนับแต่เดือนที่โจทก์คาดว่าจะก่อสร้างศูนย์การค้าเสร็จจนกว่าจำเลยจะไปจดทะเบียนการเช่าเสร็จ หากจำเลยยอมจดทะเบียนการเช่า โจทก์ก็จะให้เงินคืนเปล่าแก่จำเลย เช่นนี้ เงินคืนเปล่าที่โจทก์เสนอให้จำเลยไม่นำมาคิดรวมเป็นทุนทรัพย์ เพราะไม่ใช่เงินที่โจทก์เรียกร้องจากจำเลย ดังนั้นทุนทรัพย์ในคดี ก็คือจำนวนเงินค่าเสียหายกับเงินมัดจำที่โจทก์ขอให้จำเลยคืน สำหรับการเรียกให้จำเลยจดทะเบียนการเช่าถือเป็นคำขอที่ไม่มีทุนทรัพย์ (ฎ.7410/2540)

11. ฟ้องแย้ง คิดทุนทรัพย์แยกจากฟ้องเดิม

ถ้าฟ้องแย้งมีทุนทรัพย์เกิน 300,000 บาท หรือเป็นคดีไม่มีทุนทรัพย์ ศาลแขวงก็ไม่มีอำนาจรับฟ้องแย้งไว้พิจารณา คงรับได้แต่ส่วนที่เป็นคำให้การ (ฎ.1027/2513 ป., ฎ.2541/2556)

12. ร้องสอดเข้ามาเป็นคู่ความฝ่ายที่ 3 ตาม วิ.แพ่ง ม.57(1)

คำร้องสอดดังกล่าวอาจมีหรือ ไม่มีทุนทรัพย์ก็ได้ ซึ่งต้องแยกพิจารณาหรือ คิดทุนทรัพย์ต่างหากจากฟ้องเดิม (ฎ.5345/2540)

13.คดีสาขาในชั้นบังคับคดี

เช่น คำร้องขัดทรัพย์ (วิ.แพ่ง ม.288)

คำร้องขอถอนส่วน (วิ.แพ่ง ม.287)

คำร้องขอรับชำระหนี้จำนอง (วิ.แพ่ง ม.289)

คำร้องขอเฉลี่ยหนี้ (วิ.แพ่ง ม.290)

ต้องขอขึ้นคำร้องต่อศาลที่มีอำนาจในการบังคับคดี คือ ศาลที่ออกหมาย บังคับคดี หรือศาลที่ออกหมายจับลูกหนี้ตามคำพิพากษา ตาม วิ.แพ่ง ม.302 ประกอบ ม.7(2)

ดังนั้นแม้เป็นคดีของศาลแขวง แต่ราคาทรัพย์ที่ร้องขัดทรัพย์ จำนวนเงิน ที่ขอถอนส่วน หรือขอรับชำระหนี้จำนอง หรือจำนวนเงินที่ขอเฉลี่ยหนี้เกิน 300,000 บาท ก็ต้องยื่นต่อศาลแขวง

* ร้องขัดทรัพย์ ร้องขอถอนส่วน และร้องขอรับชำระหนี้จำนอง เป็นคดีที่มี ทุนทรัพย์

แต่ร้องขอเฉลี่ยหนี้ เป็นคดีไม่มีทุนทรัพย์ (คำสั่งคำร้องขอเฉลี่ยหนี้ที่ยื่น ต่อศาลจังหวัด ต้องมีผู้พิพากษาลงชื่อเป็นองค์คณะ 2 คน (ฎ.3977/2553))

หากเป็นคำร้องขอเฉลี่ยหนี้ในศาลแขวง น่าจะใช้องค์คณะผู้พิพากษา คนเดียวตามคดีหลัก เพราะไม่น่าจะให้ความสำคัญแก่คดีสาขายิ่งกว่าคดีหลัก (ยังไม่มีฎีกา)

คดีไม่มีทุนทรัพย์ ได้แก่

- คดีไม่มีข้อพิพาท เช่น คำร้องขอให้ศาลสั่งแสดงกรรมสิทธิ์ในทรัพย์สิน ตาม ป.พ.พ. ม.1382
- คดีที่ฟ้องขอบังคับหรือให้รับรองเกี่ยวกับสิทธิของบุคคลตามกฎหมาย ครอบครัว เช่น คดีฟ้องหย่า
- คดีที่ไม่ทำให้โจทก์ได้ทรัพย์สินสิ่งใดเพิ่มจากผลของคำพิพากษาเมื่อตนชนะคดี เช่น
 - ฟ้องขอแบ่งที่ดินที่ได้แยกการครอบครองเป็นสัดส่วนแล้ว(ฎ.4550/2540)
 - ฟ้องเรียกให้ไปจดทะเบียนการเช่าตามสัญญา หากโจทก์ชนะคดี โจทก์ก็ได้สิทธิครอบครองทรัพย์สินที่เช่าตามสัญญาเช่าเท่านั้น ไม่ได้กรรมสิทธิ์ในทรัพย์สินที่เช่า (ฎ.7410/2540)
 - ฟ้องขอให้เพิกถอนการฉ้อฉล ตาม ป.พ.พ. ม.237 หากโจทก์ชนะคดี โดยศาลให้เพิกถอนนิติกรรมที่ลูกหนี้โอนทรัพย์สินไปให้บุคคลภายนอก ทั้งที่รู้ว่าเป็นทางให้เจ้าหนี้เสียเปรียบ ทรัพย์สินดังกล่าวก็เพียงแต่กลับมาเป็นของลูกหนี้เท่านั้น มิได้ตกเป็นของโจทก์ โจทก์ต้องไปฟ้องบังคับในภายหลังอีกชั้นหนึ่ง (ฎ.2855/2526)
- * แต่ ฟ้องขอให้เพิกถอนนิติกรรมการโอนทรัพย์สินมรดกที่ผู้จัดการมรดกโอนไปให้บุคคลอื่นโดยไม่ชอบ เป็นคดีมีทุนทรัพย์ เพราะมรดกที่ได้กลับคืนมาเป็นกองมรดกย่อมตกให้แก่โจทก์ผู้เป็นทายาท (ฎ.5512/2537)
- ตัวแทนรับโอนกรรมสิทธิ์ที่ดินตามสัญญาจะซื้อจะขายจากบุคคลภายนอกแทนตัวการ แล้วไม่ยอมจดทะเบียนโอนให้ตัวการ ตัวการจึง ฟ้องขอให้จดทะเบียนโอน ตาม ป.พ.พ. ม.810 เป็นคดีไม่มีทุนทรัพย์ เพราะ โจทก์ซึ่งเป็นตัวการไม่ได้ทรัพย์สินสิ่งใดเพิ่มขึ้นใหม่ (ฎ.5460/2547)

* ต่างจากตัวการฟ้องเพิกถอนการ โอนที่ดินแทนโอนทรัพย์สินของตัวการไปให้บุคคลภายนอกโดยไม่ได้รับมอบอำนาจจากตัวการ โดยฟ้องตัวแทนเป็นจำเลยร่วมกับบุคคลภายนอก เป็นคดีมีทุนทรัพย์เพราะหากโจทก์ซึ่งเป็นตัวการชนะคดี โจทก์ย่อมได้ทรัพย์สินกลับคืนมา (ฎ.7079/2540)

- ฟ้องขอเรียกโฉนดที่ดินอันเป็นเอกสารสิทธิแสดงหลักฐานแห่งกรรมสิทธิ์คืนจากผู้ไม่มีสิทธิจะยึดถือ ไม่ได้พิพาทกันเรื่องกรรมสิทธิ์ในที่ดิน แม้คู่ความจะตีราคาโฉนดที่ดินมาด้วยและมีคำขอว่าหากคืนไม่ได้ให้ใช้ราคา ก็ไม่เป็นคดีมีทุนทรัพย์ (ฎ.13769/2555) หรือแม้จำเลยจะต่อสู้ว่าได้ครอบครองปรบึกแล้ว ก็ไม่ทำให้กลายเป็นคดีที่มีทุนทรัพย์ เพราะข้ออ้างขอจำเลยเป็นเพียงเพื่อไม่ต้องการคืนโฉนดที่ดินตามฟ้องเท่านั้น (ฎ.8676/2544)

* แต่ ฟ้องขอให้คืนเช็คหรือใบสำคัญรับบิลอันเป็นหลักฐานแห่งหนี้คืน โดยอ้างว่าได้ชำระหนี้ดังกล่าวแล้ว จำเลยต่อสู้ว่าโจทก์ยังไม่ได้ชำระหนี้ ให้เสร็จสิ้น จึงไม่คืน เป็นคดีมีทุนทรัพย์เพราะประเด็นแห่งคดีมีว่าโจทก์ชำระหนี้แล้วหรือยัง ถ้าชำระแล้วตามที่โจทก์ฟ้อง โจทก์ก็หลุดพ้นจากหนี้ (ฎ.1042/2538)

• ฟ้องขอให้จำเลยรื้อถอนเสาและสิ่งก่อสร้างที่สร้างขวางคลองสาธารณะ จำเลยต่อสู้ว่าจำเลยก่อสร้างในที่ดินของตนเอง มิใช่คลองสาธารณะโดยมิได้ฟ้องแย้งขอให้รับรองสิทธิในที่ดินพิพาทว่าเป็นของจำเลย เป็นคดีไม่มีทุนทรัพย์ (ฎ.6265/2557) (ข้อสอบผู้ช่วยฯ ปี 2560)

หรือ ฟ้องว่าที่ดินเป็นของโจทก์ ห้ามจำเลยเดินผ่าน จำเลยต่อสู้ว่าเป็นทางสาธารณะ ขอให้ยกฟ้อง เป็นคดีไม่มีทุนทรัพย์ เพราะหากโจทก์ชนะคดี โจทก์ก็ไม่ได้ที่ดินพิพาทเพิ่ม หรือหากโจทก์แพ้คดี โจทก์ก็เพียงไม่มีสิทธิห้ามจำเลยเดินผ่านเท่านั้น (ฎ.1637-1683/2536)

กรณีคำฟ้องมีทั้งส่วนที่มีทุนทรัพย์และไม่มีทุนทรัพย์รวมกัน

ให้พิจารณาว่า คำขอส่วนใดเป็นคำขอหลัก ส่วนใดเป็นคำขอรอง ถ้า คำขอหลักไม่มีทุนทรัพย์ ศาลแขวงก็รับไว้พิจารณาไม่ได้ เช่น ฟ้องขับไล่และเรียกค่าเสียหายไม่เกิน 300,000 บาท คำขอให้ขับไล่เป็นคำขอหลัก จึงต้องฟ้องต่อศาลจังหวัด

หรือ ฟ้องขอให้เพิกถอนการนอฉลที่จำเลยโอนที่ดินพิพาทให้แก่บุคคลภายนอกและขอให้โอนที่ดินพิพาทแก่โจทก์ตามสัญญาจะซื้อจะขาย คำขอเพิกถอนการนอฉลเป็นคำขอหลัก ส่วนคำขอให้โอนที่ดินพิพาทเป็นคำขอรอง จึงถือว่าคดีนี้เป็นคดีไม่มีทุนทรัพย์ (ฎ.1220/2539)

ตัวอย่าง คำขอส่วนที่มีทุนทรัพย์เป็นคำขอหลัก เช่น

โจทก์ฟ้องห้ามจำเลยนำรถมาจอดในที่เช่าซึ่งเป็นของโจทก์และเรียกค่าเสียหาย จำเลยให้การต่อสู้ว่า เป็นเรื่องผิดสัญญาเช่า ไม่ใช่เรื่องละเมิด เหตุที่โจทก์ฟ้องเพราะ โจทก์ขอขึ้นค่าเช่า แต่จำเลยเห็นว่าสูงเกินไป คดีจึงเป็นเรื่องเรียกค่าเช่าและค่าเสียหายเป็นหลัก คำขอให้ห้ามนำรถมาจอดเป็นคำขอรอง คดีนี้จึงเป็นคดีที่มีทุนทรัพย์ (ฎ.1280/2538)

หลักการพิจารณาคดีอาญาที่อยู่ในอำนาจของศาลแขวง

คดี “ซึ่งกฎหมายกำหนดอัตราโทษอย่างสูงไว้ให้จำคุกไม่เกิน 3 ปี หรือปรับไม่เกิน 60,000 บาท หรือทั้งจำทั้งปรับ แต่จะพิพากษาลงโทษจำคุกเกิน 6 เดือน หรือปรับเกิน 10,000 บาท หรือทั้งจำทั้งปรับ ซึ่งโทษจำคุกหรือปรับอย่างใดอย่างหนึ่ง หรือทั้งสองอย่างเกินอัตราที่กล่าวแล้วไม่ได้” ตาม ม. 25(5)

1. พิจารณาโทษตามข้อหาที่โจทก์ขอท้ายฟ้อง ไม่ใช่ตามที่บรรยายฟ้อง

เช่น บรรยายฟ้องว่าจำเลยทำร้ายร่างกายจนเป็นเหตุให้โจทก์ได้รับอันตรายสาหัส (ป.อ. ม.297) แต่คำขอท้ายฟ้องระบุ ม. 295 ศาลแขวงย่อมมีอำนาจพิจารณาพิพากษาได้ เพราะศาลจะพิพากษาเกินคำขอตาม วิ.อ. ม. 192 ไม่ได้ (ฎ.253/2549)

หรือ ฟ้องบรรยายการกระทำผิดที่อยู่ในเขตอำนาจศาลแขวง แต่ขอให้ลงโทษตามบทมาตราที่เกินกว่าอำนาจศาลแขวง ศาลแขวงก็จะรับไว้พิจารณาพิพากษาไม่ได้

2. ความผิดหลายบท พิจารณาที่บทหนักกว่าเกินอำนาจศาลแขวงหรือไม่

(ฎ.22056/2555) แต่ถ้าฟ้องให้ศาลเลือกลงโทษฐานใดหนึ่ง ต้องพิจารณาอัตราโทษในความผิดทั้งสองฐาน เช่น ฟ้องว่าจำเลยลักทรัพย์หรือรับของโจร ขอให้ลงโทษตาม ป.อ. ม. 334 หรือ ม. 357 ความผิดตาม ม. 357 มีอัตราโทษสูงกว่าอำนาจของศาลแขวง ศาลแขวงก็พิจารณาพิพากษาคดีดังกล่าวไม่ได้

3. ความผิดหลายกระทง พิจารณาแยกเป็นรายกระทง กระทงใดเกินอำนาจ

ศาลแขวง ศาลแขวงก็รับไว้พิจารณาพิพากษาไม่ได้ (ฎ.1356-1521/2501) ต้องสั่งให้โจทก์แยกฟ้อง

4. ฟ้องและขอให้ลงโทษด้วยเหตุฉกรรจ์ ต้องพิจารณาโทษหลังจากเพิ่มโทษตาม

เหตุฉกรรจ์แล้ว เช่น ลักทรัพย์โดยใช้ยานพาหนะ ตาม ป.อ. ม. 334 ประกอบ ม. 336 ทวิ ต้องถือว่ามิอัตราโทษหลังจากเพิ่มกึ่งหนึ่งตาม ม. 336 ทวิ แล้ว

5. ถ้าต้องลดมาตราส่วนโทษให้

- เพราะเหตุอายุของจำเลย ต้องคิดอัตราโทษหลังจากลดมาตราส่วนโทษแล้ว
- เพราะเป็นความผิดฐานพยายาม ผู้ใช้หรือผู้โฆษณาประกาศให้ผู้อื่นกระทำ (ในกรณีที่ความผิดมิได้กระทำลง) หรือผู้สนับสนุน คิดอัตราโทษหลังจากลดมาตราส่วนโทษตามบทมาตราดังกล่าวแล้ว

6. กรณีให้ศาลใช้ดุลพินิจจะลงโทษน้อยกว่าที่กฎหมายกำหนดไว้เพียงใดก็ได้

- กระทำผิดขณะไม่สามารถรู้ผิดชอบ ตาม ป.อ. ม. 65 หรือ มีนเมา ตาม ม. 66
- ป้องกันเกินสมควรแก่เหตุ ตาม ป.อ. ม. 69
- ความผิดเกี่ยวกับทรัพย์ ตาม ป.อ. ม. 334 ถึง ม. 336 วรรคแรก และ ม. 341 ถึง ม. 364 ที่ผู้กระทำและผู้เสียหายเป็นญาติกันตาม ม. 71 วรรคสอง
- การกระทำโดยบันดาลโทสะ ตาม ป.อ. ม.72 ต้องถือโทษอย่างสูงสำหรับความผิดนั้นเป็นสำคัญ

7. โทษปรับที่ให้ปรับเป็นรายวันตลอดเวลาที่ฝ่าฝืน ไม่คิดรวมเป็นค่าปรับที่จะถือว่าเกินอำนาจศาลแขวงหรือไม่ เช่น

ความผิดตาม พ.ร.บ. ควบคุมอาคาร พ.ศ. 2522 ม.65 ซึ่งมีโทษปรับไม่เกิน 10,000 บาท หรือปรับอีกวันละ 500 บาท ตลอดเวลาที่ฝ่าฝืน ต้องถือว่ามีอัตราโทษปรับไม่เกิน 60,000 บาท จึงอยู่ในอำนาจศาลแขวงที่จะพิจารณาพิพากษาได้ (ฎ.3660/2529)

8. ค่าขอบังคับที่ผนวกเข้ามากับโทษทางอาญา เช่น

- ขอให้คืน หรือใช้ราคาทรัพย์สินตาม วิ.อ. ม.43

คดีของศาลแขวง แต่ทรัพย์สินที่ขอคืนมีราคาเกิน 300,000 บาท ศาลแขวงก็มีอำนาจพิจารณาพิพากษาในส่วนให้คืนทรัพย์สินได้ เพราะกฎหมาย บังคับให้พนักงานอัยการมีคำขอมาในฟ้องส่วนอาญา (ฎ.2952/2527)

- พิพากษาให้จำเลยระงับเหตุรำคาญตามคำสั่งของเจ้าพนักงานท้องถิ่น
 ในความผิดฐานขัดคำสั่งเจ้าพนักงานท้องถิ่นที่สั่งให้จำเลยระงับเหตุรำคาญ
 ตาม พ.ร.บ.สาธารณสุข ม.75 ศาลแขวงมีอำนาจสั่งได้ เพราะเป็นคำสั่งส่วนหนึ่ง
 ของคดีอาญา (ฎ.1495/2506)

9. ถ้าโจทก์แก้ฟ้องทำให้ข้อหาที่ฟ้องมีอัตราโทษสูงเกินอำนาจศาลแขวง

ศาลแขวงต้องสั่งอนุญาตให้โจทก์แก้ฟ้อง แต่จะพิจารณาคดีต่อไปไม่ได้ ต้องสั่ง
 จำหน่ายคดี ให้โจทก์ไปฟ้องยังศาลที่มีเขตอำนาจต่อไป (ฎ.993/2527)

10. คำฟ้องคดีแพ่งเกี่ยวเนื่องด้วยคดีอาญา ตาม วิ.อ. ม.44/1 กรณีที่ราษฎรฟ้องเอง

โจทก์ยอมไม่ได้ประโยชน์ที่จะไม่เสียค่าขึ้นศาลในส่วนแพ่ง เพราะกฎหมายให้
 สิทธิผู้เสียหายที่จะเรียกค่าสินไหมทดแทนเฉพาะในคดีที่พนักงานอัยการเป็น
 โจทก์ฟ้องเท่านั้น ดังนั้นหากราษฎรฟ้องเอง คำขอส่วนแพ่งจึงต้องคิดทศทรัพย์
 แยกจากอัตราโทษในส่วนอาญา หากค่าสินไหมทดแทนเกิน 300,000 บาท
 ศาลแขวงก็รับส่วนแพ่งไว้พิจารณาพิพากษาได้ เช่น

ราษฎรฟ้องจำเลยในความผิดฐานทำร้ายร่างกาย ตาม ป.อ. ม. 295
 ซึ่งอยู่ในอำนาจของศาลแขวง แต่เรียกให้ชดใช้ค่าสินไหมทดแทนเป็นเงินเกิน
 300,000 บาท ศาลแขวงจะพิจารณาคดีส่วนแพ่งไม่ได้ เพราะทศทรัพย์เกินอำนาจ
 พิจารณาได้แต่คดีอาญา (เทียบเคียง ฎ.6630/2556)

* แต่ถ้าพนักงานอัยการฟ้อง และผู้เสียหายยื่นคำร้องขอให้จำเลยชดใช้ค่า
 สินไหมทดแทนในกรณีความผิดตาม ป.อ. ม.295 แม้ค่าสินไหมทดแทนจะสูง
 เกินกว่า 300,000 บาท ศาลแขวงก็มีอำนาจพิจารณา เพราะ วิ.อ. ม.44/1 บัญญัติให้
 สิทธิแก่ผู้เสียหายที่จะยื่นคำร้องเข้ามาในคดีที่พนักงานอัยการเป็น โจทก์ฟ้องได้
 มิใช่ผู้เสียหายฟ้องเรียกในส่วนแพ่งด้วยตนเอง (ฎ.14915/2557)

11. คดีขอคืนของกลาง ตาม ป.อ. ม.36 ศาลแขวงพิพากษาให้รับของกลาง ต่อมา
 ผู้ร้องยื่นคำร้องขอคืนตาม ม. 36 แม้ราคาของกลางเกิน 300,000 บาท ศาลแขวง
 ก็มีอำนาจสั่งได้

12. คดีละเมิดอำนาจศาล ที่เกิดขึ้นในบริเวณศาลแขวง ศาลแขวงมีอำนาจได้ส่วน
 และมีคำสั่งลงโทษได้

อำนาจลงโทษของศาลแขวง ตาม ม. 25(5) ที่ผู้พิพากษาคนเดียวหรือผู้พิพากษาศาลแขวงมีอำนาจพิพากษา

โทษจำคุกไม่เกิน 6 เดือน หรือปรับไม่เกิน 10,000 บาทนั้น พิจารณาอย่างไร

- พิจารณาที่โทษสุทธิที่จะลง หลังจากเพิ่มโทษและ/หรือลดโทษแล้ว เช่น ลงโทษจำคุก 6 เดือน เพิ่มโทษกึ่งหนึ่ง เป็นจำคุก 9 เดือน ลดโทษอีกกึ่งหนึ่ง คงจำ 4 เดือน 15 วัน ศาลแขวงหรือผู้พิพากษาคนเดียวมีอำนาจพิพากษาลงโทษได้

แต่ถ้า พิพากษาลงโทษ (สุทธิ) เกิน 6 เดือน เช่น 1 ปี แล้วรอการลงโทษ แม้ยังไม่มีการลงโทษจำคุกจริง ก็ถือว่าพิพากษาจำคุกเกิน 6 เดือน ซึ่งผู้พิพากษาคนเดียวไม่มีอำนาจพิพากษา (ฎ.5943/2548 ป.และข้อสอบเนติฯ สมัยที่ 62 ปี 2552)

- ไม่คิดรวมโทษที่บวกจากโทษซึ่งศาลรอการลงโทษจำคุกไว้ในคดีก่อน เพราะการบวกโทษเป็นการปฏิบัติ ตาม ป.อ. ม. 58 มิใช่การใช้ดุลพินิจในการลงโทษ เช่น ลงโทษจำคุก 6 เดือน บวกโทษจำคุกที่รอการลงโทษไว้ในคดีก่อนอีก 2 เดือน เป็นจำคุก 8 เดือน ศาลแขวงก็พิพากษาได้

* แต่ถ้า เป็นการกำหนดโทษที่ศาลในคดีก่อนรอการกำหนดโทษไว้ ถ้าศาลแขวงกำหนดโทษจำคุกคดีก่อนไม่เกิน 6 เดือน และคดีที่จะพิพากษาก็ไม่เกิน 6 เดือน แม้รวมกันแล้วโทษที่จำเลยได้รับจะเกิน 6 เดือน ศาลแขวงก็มีอำนาจพิพากษาลงโทษได้ (แต่ถ้ากำหนดโทษในคดีก่อนที่ศาลรอการกำหนดโทษไว้ให้จำคุกเกิน 6 เดือน ศาลแขวงย่อมไม่มีอำนาจ เพราะถือว่าใช้ดุลพินิจลงโทษเกินกว่าที่ ม. 25(5) กำหนด)

- ความผิดหลายกระทง คิดแยกแต่ละกระทง หากมีกระทงใด ลงโทษจำคุกเกิน 6 เดือน ศาลแขวงย่อมไม่มีอำนาจพิพากษา (ต้องปฏิบัติตาม ม. 29(3) ประกอบ ม. 31(2))

การฟ้องคดีในเขตที่มีทั้งศาลจังหวัดและศาลแขวง ตาม ม.19/1

- เป็นเรื่องของคดีที่อยู่ในอำนาจของศาลแขวง แต่นำไปฟ้องต่อศาลจังหวัด
- คดีศาลแขวงดังกล่าวต้องอยู่ในเขตของศาลจังหวัด รวมทั้งคดีศาลแขวงที่อยู่ในเขตศาลแพ่ง หรือศาลอาญาด้วย เพราะศาลแพ่งกับศาลอาญามีอำนาจพิจารณาพิพากษาคดีเหมือนศาลจังหวัด
- ต่างจาก ม.16 วรรค 3 ซึ่งเป็นเรื่องคดีที่ฟ้อง (ไม่ว่าจะเป็นคดีศาลจังหวัดหรือคดีศาลแขวง) (เกิดนอกเขตศาลแพ่งหรือศาลอาญา แต่นำมาฟ้องยังศาลแพ่งหรือศาลอาญา)

หลัก คือ ศาลจังหวัดฯ มีอำนาจใช้ดุลพินิจรับคดีไว้พิจารณา หรือจะมีคำสั่งโอนคดีไปยังศาลแขวงที่มีเขตอำนาจก็ได้

- ตามวรรค 1 ไม่ว่าจะกรณีจะเป็นประการใด หากศาลจังหวัดฯรับคดีไว้พิจารณาแล้วก็ให้พิจารณาคดีต่อไป เช่น

ศาลจังหวัดรับคดีแพ่งทุนทรัพย์ไม่เกิน 300,000 บาท ซึ่งอยู่อำนาจของศาลแขวงไว้พิจารณา ต่อมาจำเลยยื่นคำให้การและฟ้องแย้งขอให้โจทก์ชำระหนี้ไม่เกิน 300,000 บาทเช่นกัน โดยหลักแล้ว ทุนทรัพย์ของฟ้องแย้ง ต้องคิดแยกจากฟ้องเดิม แต่กรณีนี้ให้ศาลจังหวัดพิจารณาคดีในส่วนฟ้องแย้งได้ต่อไป

หรือ ศาลจังหวัดรับคดีไม่มีทุนทรัพย์ไว้พิจารณาแล้ว แต่จำเลยฟ้องแย้งเรียกค่าเสียหายเป็นเงิน ไม่เกิน 300,000 บาท ซึ่งผู้พิพากษาสั่งรับฟ้องแย้งไว้แล้ว กรณีก็เข้า ม. 19/1 วรรค 1 คือศาลจังหวัดต้องพิจารณาพิพากษาต่อไป จะโอนคดีเฉพาะส่วนฟ้องแย้งไม่ได้ แม้จะมีหลักว่าทุนทรัพย์ฟ้องแย้งต้องพิจารณาแยกจากฟ้องเดิมก็ตาม (ข้อสอบผู้ช่วยฯ ปี 2560)

- ตามวรรค 2 เป็นเรื่องยื่นฟ้องต่อศาลจังหวัดซึ่งขณะยื่นฟ้อง คดีดังกล่าวเป็นคดีที่อยู่ในอำนาจของศาลจังหวัดฯอยู่แล้ว แต่ต่อมาพฤติการณ์เปลี่ยนไป ทำให้คดีนั้นกลายเป็นคดีที่อยู่ในอำนาจศาลแขวง ศาลจังหวัดก็ต้องพิจารณาคดีนั้นต่อไป เช่น

- ฟ้องขับไล่ต่อศาลจังหวัด ต่อมาจำเลยให้การต่อสู้ด้วยกรรมสิทธิ์อันทำให้คดีไม่มีทุนทรัพย์ซึ่งอยู่ในอำนาจศาลจังหวัดกลายเป็นคดีมีทุนทรัพย์ตามราคาทรัพย์สินที่พิพาท แม้ราคาทรัพย์สินที่พิพาทจะไม่เกิน 300,000 บาท ซึ่งอยู่ในอำนาจของศาลแขวง ศาลจังหวัดก็ต้องพิจารณาคดีต่อไป จะมีคำสั่งโอนคดีไปศาลแขวงไม่ได้

- ฟ้องขับไล่ต่อศาลจังหวัดโดยอ้างว่าที่พิพาทเป็นของโจทก์ จำเลยต่อสู้ว่าโจทก์ไม่มีอำนาจฟ้อง เพราะที่พิพาทเป็นสาธารณสมบัติของแผ่นดิน ถือว่าจำเลยไม่ต่อสู้เรื่องกรรมสิทธิ์ จึงเป็นคดีไม่มีทุนทรัพย์ แต่ถ้าศาลเรียกหน่วยงานราชการที่ดูแลที่ดินพิพาทเข้ามาเป็นจำเลยร่วม ตาม วิ.แพ่ง ม. 57(3) ในฐานะผู้ร้องสอดและผู้ร้องสอดยื่นคำให้การว่าที่พิพาทเป็นสาธารณสมบัติของแผ่นดิน คดีก็จะเปลี่ยนจากคดีไม่มีทุนทรัพย์เป็นคดีมีทุนทรัพย์ ซึ่งหากราคาที่ดินพิพาทไม่เกิน 300,000 บาท ศาลจังหวัดก็ไม่ต้องโอนคดี ตาม ม. 19/1 วรรค 2

หรือ ผู้เสียหายฟ้องต่อศาลจังหวัดขอให้ลงโทษจำเลยฐานชิงทรัพย์ ตาม ป.อ. ม. 339 ศาลชั้นต้นไต่สวนมูลฟ้องแล้ว มีคำสั่งประทับฟ้องข้อหาลักทรัพย์ ตาม ป.อ. ม. 334 ซึ่งโดยปกติอยู่ในอำนาจศาลแขวง ศาลจังหวัดก็จะโอนคดีไปยังศาลแขวงไม่ได้

หรือ ฟ้องคดีแพ่งทุนทรัพย์เกิน 300,000 บาท ต่อศาลจังหวัด ต่อมาโจทก์ขอแก้ไขคำฟ้องในส่วนทุนทรัพย์จาก 300,000 บาท เป็น 200,000 บาท ศาลจังหวัดก็จะโอนคดีไปยังศาลแขวงไม่ได้

ข้อสังเกต

ถ้าทุนทรัพย์ไม่เกิน 300,000 บาท ซึ่งฟ้องต่อศาลแขวง แต่ต่อมาข้อเท็จจริงเปลี่ยนไปเป็นทุนทรัพย์เกิน 300,000 บาท ศาลแขวงต้องปฏิบัติตาม ม.29(3) ประกอบ ม.31(4)

* การใช้ดุลพินิจรับคดีไว้พิจารณาของศาลจังหวัด ตาม ม.19/1 มีหลักเช่นเดียวกับการใช้ดุลพินิจรับคดีไว้พิจารณาของศาลแพ่งหรือศาลอาญา ตาม ม.16 วรรค 3 ก็ต้องใช้ดุลพินิจตั้งแต่แรกที่ตรวจฟ้อง มิฉะนั้นจะถือว่ารับคดีไว้พิจารณาโดยปริยาย ซึ่งจะสั่งโอนคดีในภายหลังไม่ได้

หมวด 3

องค์คณะผู้พิพากษา

ศาลจังหวัด หรือ ศาลแพ่ง ศาลอาญา ฯ ต้องมีผู้พิพากษาอย่างน้อย 2 คน เป็นองค์คณะ ซึ่งต้องไม่เป็นผู้พิพากษาประจำศาลเกิน 1 คน ตาม ม. 26

- ต้องอยู่ภายใต้บังคับ ม.25 คือ หากเป็นกระบวนการพิจารณาพิพากษาตามที่ระบุ ในมาตรา 25 (1) – (5) ผู้พิพากษาคนเดียวก็มีอำนาจพิจารณาพิพากษาได้
- ไม่จำกัดอำนาจผู้พิพากษาอาวุโส กล่าวคือ ผู้พิพากษาอาวุโส 2 คน เป็นองค์คณะ ร่วมกันก็ได้
- องค์คณะผู้พิพากษาจะเกิน 2 คน ก็ได้ แต่น้อยกว่า 2 คน ไม่ได้
- คดีที่อยู่ในอำนาจศาลจังหวัด หมายถึงรวมถึงคดีที่อยู่ในอำนาจ ศาลแพ่ง ศาลอาญา ศาลแพ่งกรุงเทพใต้ ศาลอาญกรุงเทพใต้ ศาลแพ่งธนบุรี และศาลอาญาธนบุรีด้วย

ศาลแขวง มีผู้พิพากษาคนเดียวเป็นองค์คณะ ตาม ม.17 ประกอบ ม.24 และม.25 เว้นแต่จะพิพากษาลงโทษจำคุกเกิน 6 เดือน หรือปรับเกิน 10,000 บาท หรือทั้งจำ ทั้งปรับ ซึ่งโทษจำคุกหรือปรับอย่างใดอย่างหนึ่ง หรือทั้งสองอย่างเกินอัตรา ดังกล่าวไม่ได้ (หากจะพิพากษาลงโทษดังกล่าว ต้องปฏิบัติตาม ม.29(3) ประกอบ ม.31(2))

อำนาจของผู้พิพากษาคนเดียวหรือผู้พิพากษาศาลแขวง

อำนาจทั่วไปของผู้พิพากษาคนเดียวทุกชั้นศาล ตาม ม.24 คือ

(1) ออกหมายเรียก หมายอาญา

- หมายเรียกพยาน หมายเรียกให้จำเลยยื่นคำให้การ
- หมายอาญา เช่น หมายจับ หมายค้น หมายขัง หมายจำคุก
- หมายปล่อย หรือหมายปล่อยชั่วคราว

(2) ออกคำสั่งใดๆ ซึ่งมีใช่เป็นไปในทางวินิจฉัยชี้ขาดข้อพิพาทแห่งคดี

คำสั่งในที่นี้คือคำสั่งที่ศาลสั่งเองโดยไม่มีคู่ความยื่นคำร้องคำขอ เช่น

- คำสั่งนัดไต่สวนมูลฟ้อง
- คำสั่งให้งดสืบพยาน ตาม วิ.แพ่ง ม. 104 (ฎ.751-752/2509)
- คำสั่งให้สอบจำเลยเรื่องทนาย ตาม วิ.อ. ม. 173 (ฎ.5412/2554)
- คำสั่งรับฟ้องหรือ ไม่รับฟ้องโดยให้คืนไปทำมาใหม่ ตาม วิ.แพ่ง ม. 18
ซึ่งไม่อาจรับฟ้องทันทีได้ (ฎ.5458/2534)

* แต่ถ้าพิพากษายกฟ้องหลังจากตรวจฟ้องตาม วิ.แพ่ง ม. 172
ต้องมีผู้พิพากษาลงชื่อครบองค์คณะ เพราะเป็นการวินิจฉัยชี้ขาดข้อพิพาท
แห่งคดี (ฎ.2136/2525)

- คำสั่งเลื่อนคดี เพราะความจำเป็นของศาล ตาม วิ.แพ่ง ม. 38
- คำสั่งจำหน่ายคดี เพราะโจทก์ทิ้งฟ้อง ตาม วิ.แพ่ง ม. 174
- คำสั่งประทับฟ้องที่พนักงานอัยการเป็นโจทก์ (ข้อสอบเนติฯ สมัย 64
ปี 2554)
- ในวันนัดพร้อมเพื่อสอบจำเลยเรื่องทนายซึ่งถือเป็นการนั่งพิจารณาคดี
ตาม วิ.แพ่ง ม.1(9) ประกอบ วิ.อ. ม.15 ผู้พิพากษาองค์คณะคนหนึ่งป่วย
องค์คณะที่เหลืออีกคนหนึ่งขึ้นพิจารณากับผู้ช่วยผู้พิพากษาแล้วมีคำสั่ง
แม้ผู้ช่วยผู้พิพากษาไม่มีอำนาจพิจารณาพิพากษาคดีตามพระธรรมนูญ
ศาลยุติธรรม แต่คำสั่งดังกล่าวมิใช่เป็นไปในทางวินิจฉัยชี้ขาดข้อพิพาทแห่ง
คดี ผู้พิพากษาองค์คณะคนเดียวจึงมีอำนาจสั่งได้
(ข้อสอบผู้ช่วยฯ เมื่อ 16 มิ.ย. 2556)

- การอ่านคำพิพากษา มิใช่การออกคำสั่งใดๆ แต่เมื่ออ่านแล้ว ศาลต้องจดรายงานกระบวนการพิจารณาแสดงการอ่าน ซึ่งถือเป็นการออกคำสั่งใดๆที่มิใช่เป็นไปในทางวินิจฉัยชี้ขาดข้อพิพาทแห่งคดี ผู้พิพากษาคนเดียวย่อมกระทำได้ (ฎ.5412/2554)

บางคำสั่งตาม ม.24(2) อาจเกิดจากคำร้องคำขอของคู่ความก็ได้ เช่น

- คำร้องขอขยายระยะเวลา ตาม วิ.แพ่ง ม.23
- คำร้องขอเลื่อนคดี ตาม วิ.แพ่ง ม.40
- คำร้องขอถอนฟ้อง ตาม วิ.แพ่ง ม.175 (ข้อสอบเนติฯ สมัยที่ 66 ปี 2556)
- สั่งให้ส่งประเด็นไปสืบพยานยังศาลอื่นตามที่คู่ความขอ

ข้อสังเกต

อำนาจของผู้พิพากษาคนเดียว ตาม ม.24 เป็นอำนาจของผู้พิพากษาทุกคน ตั้งแต่ผู้พิพากษาประจำศาลไปจนถึงผู้พิพากษาอาวุโส (ไม่รวมผู้ช่วยผู้พิพากษาผู้พิพากษาสมทบ หรือคณะตุลาการรัฐธรรมนูญ) และเป็นอำนาจของผู้พิพากษาทุกชั้นศาล ไม่เฉพาะศาลชั้นต้นเหมือน ม.25

อำนาจเกี่ยวแก่คดี ของผู้พิพากษาคนเดียวในศาลชั้นต้น ตาม ม.25 (1) – (5)

(1) ไต่สวนและวินิจฉัยชี้ขาดคำร้องหรือคำขอที่ยื่นต่อศาลในคดีทั้งปวง

- แม้คดีดังกล่าวเป็นคดีของศาลจังหวัดซึ่งมีองค์คณะผู้พิพากษา 2 คน ผู้พิพากษาคนเดียวก็ไต่สวนและมีคำสั่งได้
- “ในคดีทั้งปวง” หมายถึง คดีแพ่ง คดีอาญา คดีในชั้นศาลอุทธรณ์ หรือฎีกา (แต่ต้องดำเนินกระบวนการพิจารณาในศาลชั้นต้น เช่น ไต่สวนคำขอ ยกเว้นค่าธรรมเนียมศาลในชั้นอุทธรณ์หรือฎีกา) คดีสาขาในชั้นบังคับคดี โดยมีใช้การชี้ขาดประเด็นข้อพิพาทในชั้นบังคับคดีดังกล่าว
- การวินิจฉัยหรือทำคำสั่งต้องอยู่ภายใต้บังคับของ ม.24(2) คือต้องมีใช้ เป็นไปในทางวินิจฉัยชี้ขาดข้อพิพาทแห่งคดี

- การทำคำสั่งอาจไม่ต้องไต่สวนก่อนก็ได้ ตาม วิ.แพ่ง ม.21
- ผู้พิพากษาประจำศาลก็มีอำนาจทำคำสั่งได้ เพราะไม่ถูกจำกัดอำนาจตาม ม.25 วรรคท้าย

ตัวอย่าง ม. 25(1)

- ไต่สวนและมีคำสั่งสำหรับคำร้องขอเข้าเป็นคู่ความแทนที่ผู้มรณะ ตาม วิ.แพ่ง ม.42
- ไต่สวนและมีคำสั่งสำหรับคำร้องขอฟ้องคดีโดยยกเว้นค่าธรรมเนียมศาลตาม วิ.แพ่ง ม.156
- ไต่สวนและมีคำสั่งที่อ้างว่าผู้ต้องหาหรือจำเลยวิกลจริตและไม่สามารถต่อสู้คดีได้ ตาม วิ.อ. ม.14

แต่ การสั่งอนุญาตให้ผู้จัดการมรดกร่วมตามคำสั่งศาลคนหนึ่ง ออกจากการเป็นผู้จัดการมรดกร่วม เป็นการวินิจฉัยชี้ขาดข้อพิพาทแห่งคดี ผู้พิพากษาคนเดียวไม่มีอำนาจสั่ง (ฎ. 12189/2557)

(2) ไต่สวนและมีคำสั่งวิธีการเพื่อความปลอดภัย ตาม ป.อ. ม.39 ซึ่งมี 5 วิธี คือ

- กักกัน
- ห้ามเข้าเขตกำหนด
- เรียกประกันพันซ์บน
- คุมตัวไว้ในสถานพยาบาล
- ห้ามประกอบอาชีพบางอย่าง

(3) ไต่สวนมูลฟ้องและมีคำสั่งในคดีอาญา หมายถึง

- คดีอาญาทุกคดีโดยไม่จำกัดอัตราโทษ แม้มีอัตราโทษสูงสุดประหารชีวิต ผู้พิพากษาคนเดียวก็มีอำนาจไต่สวนมูลฟ้อง
- ไต่สวนและมีคำสั่ง ตาม ม. 25(3) มีความหมายว่า เฉพาะคำสั่งว่าคดีมีมูล ให้ประทับฟ้อง เท่านั้น

แต่หากเห็นว่าคดีไม่มีมูลและจะพิพากษายกฟ้อง ต้องพิจารณาว่าคดีนั้นมีอัตราโทษอย่างสูงให้จำคุกหรือปรับเกิน ม.25(5) (จำคุกไม่เกิน 3 ปี ปรับไม่เกิน 60,000 บาท หรือทั้งจำทั้งปรับ) ซึ่งผู้พิพากษาคณะเดียวมีอำนาจพิจารณาพิพากษาหรือไม่ ถ้าไม่เกิน ผู้พิพากษาคณะเดียวผู้ทำการไต่สวนก็พิพากษายกฟ้องในชั้นไต่สวนมูลฟ้องได้ แต่ถ้าเกิน ต้องปฏิบัติตาม ม. 29(3) ประกอบ ม. 31(1) คือปรึกษาผู้พิพากษาหัวหน้าศาลแล้วให้ผู้พิพากษาหัวหน้าศาลลงชื่อเป็นองค์คณะ

- กรณีฟ้องมีหลายข้อหา เมื่อไต่สวนมูลฟ้องแล้ว มีคำสั่งมีมูลบางข้อหา และยกฟ้องบางข้อหา หลักพิจารณาข้อหาที่ยกฟ้องก็เป็นเช่นเดียวกัน คือถ้าข้อหาที่ยกฟ้องมีอัตราโทษสูงกว่า ม.25(5) ผู้พิพากษาคณะเดียวก็พิพากษายกฟ้องไม่ได้ซึ่งทางปฏิบัติก็ต้องปรึกษาและให้ผู้พิพากษาหัวหน้าศาลลงชื่อเป็นองค์คณะในคดีนั้น (ทุกข้อหา)

- ที่ว่า“พิพากษายกฟ้อง” นั้นรวมทั้งพิพากษายกฟ้องกรณีโจทก์ขาดนัดไม่มาศาล ตาม วิ.อ. ม.166 ด้วย (ฎ.2716/2558 และข้อสอบผู้ช่วยฯ เมื่อวันที่ 21 ต.ค. 2550)

ข้อสังเกต ไต่สวนชั้นสูตรพลิกศพ ทางปฏิบัติต้ององค์คณะ 2 คน คงถือว่าไม่เข้าหลักเกณฑ์ ตาม ม.25(1) ที่บัญญัติว่า “ไต่สวนและวินิจฉัยชี้ขาดคำร้องคำขอที่ยื่นต่อศาล...” เพราะกรณีไต่สวนชั้นสูตรพลิกศพ หลังจากไต่สวนแล้วไม่มีการวินิจฉัยชี้ขาด

(4) พิจารณาพิพากษาคดีแพ่ง ซึ่งราคาทรัพย์สินที่พิพาทหรือจำนวนเงินที่ฟ้อง **ไม่เกิน 300,000 บาท**

(5) พิจารณาพิพากษาคดีอาญา ซึ่งกฎหมายกำหนดอัตราโทษอย่างสูงให้จำคุก **ไม่เกิน 3 ปี** หรือปรับไม่เกิน 60,000 บาท หรือทั้งจำทั้งปรับ แต่**จะลงโทษจำคุกเกิน 6 เดือน ปรับเกิน 10,000 บาท** หรือทั้งจำทั้งปรับ ซึ่งโทษจำคุกหรือปรับอย่างใดอย่างหนึ่ง หรือทั้งสองอย่างเกินอัตราที่กล่าวมาได้

- พินักษำจำคูก 1 ปี ปรึบ 5,000 บำท โทษจำคูกให้รอกำรลงโทษ 2 ปี ก็
ถึอว่ำพินักษำจำคูกเกิน 6 เดือน ผู้พินักษำคนเด็ยวไม่มีอำนำจ
(ฎ. 5943/2548 ปรุชมใหญ่)

*** ผู้พินักษำปรุจำศำลไม่มีอำนำจ**

- ใต้ศำวนมุลพ็อง ตำม ม. 25 (3)
- พินักษำพินักษำคคึเป่งตำม ม. 25 (4)
- และ - พินักษำพินักษำคคึอำญำตำม ม. 25 (5)
- แต่ผู้พินักษำอำวโสมีอำนำจทุกอนุมำตรำ

เม็องคค์ณะผู้พินักษำคนใดคนหนึ่งไม่มีอยู่ 2 กรณึ ค็ือ

- ไม่มีอยู่ในระหว่ำงพินักษำ (ตำม ม. 28) ค็ือ ในช่วงพินักษำสึบพยน โจนกั
หรือพยนจำเลย เนื่องจำกรัฐธรรมนุญฯกำหนดให้ในกำรนั้งพินักษำ
ต้องมีผู้พินักษำครบองคค์ณะ นอกจำกนั้นยังหมำยถึง กำรนั้งพินักษำ
ตำม วิ.เป่ง ม. 1(9) ที่ศำลต้องออกนั้งถึยวกับกำรพินักษำ เช่น กำรชึ้สอง
ศถำน กำรใต้ศำวนตำมคำร็องของคู้ควำม หรือกำรเดินเผชิตุสึบ
- ไม่มีอยู่ในระหว่ำงทำค้ำพินักษำ (ตำม ม. 29) ค็ือ หลังจำกสึบพยน
ทึงสองฝำยเสร็จแล้ว ระหว่ำงรอกำรจำของสำนวนทำค้ำพินักษำ

ข้อเหม็องและข้อแตกต้ำงของ ม.28 และ ม.29

ข้อเหม็อง 1. เหตุที่ไม่มีอยู่

ทึง ม. 28 และ ม. 29 บัญญัติเหตุที่องคค์ณะผู้พินักษำไม่อำจอยู่
ทำหน้ำที่ได้ไว้ 2 กรณึเหม็องกัน ค็ือ

1. เหตุสุคคึวสิย เช่น ตำย
- หรือ 2. เหตุจำเป็นอื่นอันมโอำจกำวล่งได้

2. ผู้พินักษำที่เข้ำมำทำหน้ำที่แทน

ทึง ม.28 และ ม.29 บัญญัติให้ผู้พินักษำผู้รับผิคชอบรำชกำรศำล
ต้องเข้ำมำทำหน้ำที่แทนองคค์ณะผู้พินักษำที่ไม่มีอยู่เหม็องกัน เช่น
ในศำลชั้นตึ้น ตำม (3) ของทึงสองมำตรำบัญญัติให้อธิบดีผู้พินักษำ

* ประธานแผนก หรือหัวหน้าแผนกในศาลชั้นต้น ไม่มีอำนาจเข้ามาทำหน้าที่แทนองค์คณะที่ไม่อยู่ทั้งในระหว่างพิจารณา หรือระหว่างทำคำพิพากษา เพราะ ม. 28 และ ม. 29 ไม่ได้บัญญัติให้อำนาจไว้

* ผู้พิพากษาที่ได้รับมอบหมายให้นั่งพิจารณา ตาม ม. 28 ไม่มีอำนาจทำคำพิพากษาในคดีนั้นเพราะเหตุเพียงเคยได้นั่งพิจารณา ต้องให้ผู้พิพากษาที่ได้รับการย้ายสำนวนเป็นคนทำคำพิพากษา

* ขณะนั่งพิจารณาคดีแทน หากมีคำร้องที่ยื่นระหว่างนั้น และศาลต้องทำคำสั่งซึ่งมิใช่เป็นไปในทางวินิจฉัยชี้ขาดข้อพิพาทแห่งคดี ตาม ม. 24(2) หรือ ม. 25(1) ผู้พิพากษาที่นั่งพิจารณาคดีแทนก็มีอำนาจสั่งได้

* ในวันเลื่อนนัดมาฟังการพ้องชำระเงินตามเช็คและฟังคำพิพากษา ในคดีอาญา มีความหมายว่า หากจำเลยพ้องชำระตามกำหนดก็เลื่อนการอ่านคำพิพากษาต่อไป วันดังกล่าวจึงยังถือว่าอยู่ในระหว่างพิจารณา มิใช่อยู่ระหว่างทำคำพิพากษา จึงมีการมอบหมายให้ผู้พิพากษาทำหน้าที่แทนตาม ม. 28 ได้ แม้ในวันนั้นจำเลยจะไม่พ้องชำระหนี้และโจทก์ขอให้ศาลพิพากษาเลยก็ตาม (ข้อสอบผู้ช่วยฯ เมื่อ 9 ก.พ. 2557)

เหตุจำเป็นอื่นอันมิอาจก้าวล่วงได้

1. เหตุที่ตัวผู้พิพากษา ตาม ม. 30 คือ

- พ้นจากตำแหน่ง
- ถูกคัดค้านและถอนตัวไป
- ไม่อาจปฏิบัติราชการจนไม่สามารถนั่งพิจารณาหรือทำคำพิพากษาได้

2. เหตุจำเป็นเกี่ยวกับการพิพากษาคดี ตาม ม. 31(1) – (4)

① ผู้พิพากษาคนเดียว ไต่สวนมูลฟ้อง แล้ว เห็นว่าคดีไม่มีมูล จะพิพากษายกฟ้อง แต่คดีนั้นมีอัตราโทษตามกฎหมายเกิน ม. 25(5)

② ผู้พิพากษาคนเดียวพิจารณาคดีอาญา ตาม ม. 25(5) แล้ว จะพิพากษาลงโทษจำคุกเกิน 6 เดือน หรือปรับเกิน 10,000 บาท หรือทั้งจำทั้งปรับ ซึ่งโทษอย่างใดอย่างหนึ่งหรือทั้งสองอย่างเกินอัตราดังกล่าว

- ③ การทำคำพิพากษาคดีแพ่ง ที่องค์คณะซึ่งมีมากกว่า 1 คน มีความเห็นแย้งกันจนหาเสียงข้างมากไม่ได้
- ④ กรณีผู้พิพากษาคนเดียวพิจารณาคดีแพ่ง ตาม ม. 25(4) (ทุนทรัพย์ไม่เกิน 300,000 บาท) ไปแล้ว แต่ต่อมาปรากฏว่าราคาทรัพย์สินที่พิพาทหรือจำนวนเงินที่ฟ้องเกินอำนาจพิจารณาพิพากษาของผู้พิพากษาคนเดียว

หมวด 4

การจ่าย การโอน และการเรียกคืนสำนวนคดี

การจ่ายสำนวน ผู้มีอำนาจจ่ายสำนวน ตาม ม.32

- คือ
- ประธานศาลฎีกา
 - ประธานศาลอุทธรณ์
 - ประธานศาลอุทธรณ์ภาค
 - ประธานแผนกหรือหัวหน้าแผนก
 - อธิบดีผู้พิพากษาศาลชั้นต้น
 - ผู้พิพากษาหัวหน้าศาล

ข้อสังเกต ไม่รวมอธิบดีผู้พิพากษาภาค

* รองประธานฯ, รองอธิบดีฯ หรืออธิบดีผู้พิพากษาภาค ไม่มีอำนาจจ่ายสำนวน เว้นแต่เป็นกรณีทำการแทนตาม ม.8 และ ม.9 (ข้อสอบผู้ช่วยฯ เมื่อวันที่ 4 มิ.ย. 2559)

* จะจ่ายให้ผู้พิพากษาประจำศาลเป็นเจ้าของสำนวนก็ได้ แต่ต้องอยู่ภายใต้ ม.26 คือต้องไม่มีผู้พิพากษาประจำศาลเกิน 1 คน (ข้อสอบ ผู้ช่วยฯ เมื่อวันที่ 16 ส.ค.2552)

* จะจ่ายสำนวนคดีให้มีองค์คณะเกินกว่าที่กฎหมายกำหนด เช่น ในศาลชั้นต้น จ่ายให้ผู้พิพากษา 3 คน เป็นองค์คณะร่วมกันก็ได้

* ผู้พิพากษาที่ไม่ได้เป็นองค์คณะรวมทั้งผู้พิพากษาหัวหน้าศาลซึ่งหากมิได้จ่ายให้ตัวเองเป็นองค์คณะร่วมก็ไม่อำนาจพิจารณาพิพากษาคดีนั้น เว้นแต่จะเข้ากรณีมีเหตุสุดวิสัยหรือเหตุจำเป็นอันอันมิอาจก้าวล่วงได้ ตาม ม.28, ม.29 ประกอบ ม.30, ม.31

การเรียกคืนสำนวนและการโอนสำนวนคดี ตาม ม.33 วรรค 1, 2 (ทางปฏิบัติเรียก การโอนสำนวนคดี)

การขอคืนสำนวนคดี ตาม ม.33 วรรคท้าย

- การโอนสำนวนคดี เป็นเรื่องผู้พิพากษาผู้รับผิดชอบราชการศาลมีคำสั่ง แต่การขอคืนสำนวนคดีเป็นเรื่องความประสงค์ของเจ้าของสำนวนที่จะขอคืน

- ผู้ส่งโอนสำนวนคดีและผู้รับสำนวนคดีคืน (ในกรณีขอคืนสำนวนคดี) คือผู้พิพากษาผู้รับผิดชอบราชการศาลในตำแหน่งเดียวกัน ได้แก่

- ประธานศาลฎีกา
- ประธานศาลอุทธรณ์
- ประธานศาลอุทธรณ์ภาค
- อธิบดีศาลชั้นต้น
- ผู้พิพากษาหัวหน้าศาล

ข้อสังเกต ไม่รวมอธิบดีผู้พิพากษาภาค

- เงื่อนไขการโอนสำนวนคดี

1. เมื่อประธานฯ อธิบดีศาลชั้นต้น หรือผู้พิพากษาหัวหน้าศาล เห็นว่าการดำเนินคดีต่อไปจะกระทบกระเทือนต่อความยุติธรรม
 - และ 2. เมื่อรองฯ (1) หรือผู้พิพากษาในศาลจังหวัดหรือศาลแขวงที่มีอาวุโสสูงสุดซึ่งมิได้เป็นองค์คณะในคดีนั้นเสนอความเห็นว่าเป็นไปได้
- * ถ้าวรองฯ (1) ไม่อาจปฏิบัติราชการได้ หรือถ้าเป็นองค์คณะในสำนวนคดีนั้นต้องให้รองฯ หรือผู้พิพากษาในศาลจังหวัดหรือศาลแขวงที่มีอาวุโสถัดไปเป็นผู้เสนอความเห็นว่าการโอนสำนวนคดีหรือไม่

สำคัญ ผู้พิพากษาอาวุโสหรือผู้พิพากษาประจำศาล ไม่มีอำนาจเสนอความเห็นว่าการโอนสำนวนคดีหรือไม่

เงื่อนไขการขอคืนสำนวนคดี ต้องอ้างเหตุว่า มีคดีค้างการพิจารณาอยู่เป็นจำนวนมากซึ่งจะทำให้การพิจารณาพิพากษาคดีล่าช้า

เมื่อผู้พิพากษาผู้รับผิดชอบราชการศาลรับสำนวนคดีคืนมาแล้วก็จ่ายให้ผู้พิพากษาหรือองค์คณะอื่นรับผิดชอบแทนต่อไป